



Reporte de
sostenibilidad
2022



Nuestro propósito

Impulsar la ciudad con la que soñamos,
creando espacios que trascienden
y unen personas.

Índice

<div style="background-color: #004a99; color: white; padding: 5px; text-align: center; font-weight: bold; font-size: 24px; margin-bottom: 10px;">1</div> <p>Urbanova: Quiénes somos Pág.06</p> <ul style="list-style-type: none"> 1.1. Nuestra organización 07 1.2. Nuestro propósito y valores 15 1.3. Buen gobierno corporativo 19 1.4. Transparencia y ética 22 1.5. Gestión de sostenibilidad 24 	<div style="background-color: #004a99; color: white; padding: 5px; text-align: center; font-weight: bold; font-size: 24px; margin-bottom: 10px;">3</div> <p>Talento Humano Pág.31</p> <ul style="list-style-type: none"> 3.1. Nuestro equipo 32 3.2. Desarrollo de nuestro talento 36 3.3. Diversidad, equidad e inclusión 42 3.4. Seguridad y salud en el trabajo 45 	<div style="background-color: #004a99; color: white; padding: 5px; text-align: center; font-weight: bold; font-size: 24px; margin-bottom: 10px;">5</div> <p>Gestión ambiental Pág.54</p> <ul style="list-style-type: none"> 5.1. Compromiso con el medio ambiente 55 5.2. Energía, agua y residuos 56 5.3. Huella de carbono y emisiones 60
<div style="background-color: #004a99; color: white; padding: 5px; text-align: center; font-weight: bold; font-size: 24px; margin-bottom: 10px;">2</div> <p>Nuestra gestión económica y comercial Pág.27</p> <ul style="list-style-type: none"> 2.1. Desempeño económico 28 2.2. Experiencia de nuestros clientes 29 2.2. Seguridad en nuestros espacios 30 	<div style="background-color: #004a99; color: white; padding: 5px; text-align: center; font-weight: bold; font-size: 24px; margin-bottom: 10px;">4</div> <p>Creación de valor compartido Pág.47</p> <ul style="list-style-type: none"> 4.1. Nuestra cadena de suministro 48 4.2. Impacto social 50 4.3. Experiencia y bienestar para nuestra comunidad empresarial 52 	<div style="background-color: #004a99; color: white; padding: 5px; text-align: center; font-weight: bold; font-size: 24px; margin-bottom: 10px;">6</div> <p>Sobre este reporte Pág.66</p> <ul style="list-style-type: none"> 6.1. Proceso de materialidad 67 6.2. Grupos de interés 69
		<div style="background-color: #004a99; color: white; padding: 5px; text-align: center; font-weight: bold; font-size: 24px; margin-bottom: 10px;">7</div> <p>Indicadores GRI Pág.70</p>

Carta a nuestros grupos de interés



1 Urbanova Quiénes Somos

2 Nuestra gestión económica y comercial

3 Talento humano

4 Creación de valor compartido

5 Cuidado ambiental

6 Sobre este reporte

7 Indicadores GRI

Estimado(a)s,

Nos complace dirigirnos a ustedes para presentarles nuestro primer Reporte de Sostenibilidad correspondiente al año 2022. Urbanova gestiona un negocio con más de 100 años que incluye un portafolio inmobiliario de edificios de oficinas, edificios de uso mixto, centros comerciales, retail puerta calle, destinos urbanos, hoteles, y un vasto banco de terrenos por desarrollar.

Creemos que, para que un espacio sea realmente trascendente, debemos hacer mucho más que transformar la ciudad, debemos ser parte de la vida de los ciudadanos, impulsando su bienestar, calidad de vida y conexión en nuestros espacios.

A nivel mundial, estamos presenciando que, cada vez más empresas reconocen la importancia de integrar prácticas sostenibles en sus operaciones y la necesidad de abordar desafíos como el cambio climático, la gestión eficiente de recursos y la equidad social. Estas tendencias, así como nuestros propios compromisos, han impulsado nuestra estrategia de sostenibilidad y han fortalecido nuestra determinación de liderar el cambio hacia una mejor ciudad.

El aumento de la conciencia ambiental y la demanda de espacios urbanos sostenibles han sido factores claves en nuestra visión y propósito. Además, los efectos de la pandemia han generado cambios significativos en la forma en que las personas trabajan y se relacionan con el entorno urbano.

Nuestra visión en el 2022 sigue siendo la cultivada hace más de un siglo: crear, desarrollar y gestionar una ciudad que mejore la calidad de vida de las personas; que genere experiencias únicas e irrepetibles; y deje un legado e impactos positivos. Como empresa buscamos impulsar una mejor ciudad y maximizar el retorno sobre nuestros activos para asegurar la continuidad de nuestras operaciones.

En Urbanova, trabajamos bajo un modelo de gestión que busca generar impactos positivos en las personas, el entorno y nuestros espacios. Nuestro objetivo es transformar la vida urbana de manera más sostenible para las generaciones futuras. Por ello, nos complace compartir algunos de los logros más destacados que hemos alcanzado en el 2022, agrupados por temática:

Social:

- > Contamos con un equipo diverso compuesto por 144 colaboradores.
- > Certificamos 2 predios con el estándar AIS, promoviendo la inclusión y la accesibilidad universal.
- > Obtuvimos una evaluación de clima laboral del 82%, reflejando un entorno de trabajo favorable.
- > Desarrollamos Spazio, una plataforma de experiencia para nuestros clientes de oficinas, enfocada en brindarles bienestar, conexión y productividad en su espacio de trabajo.

Económico:

- > Logramos un incremento de 2.1% en ingresos totales en comparación al año anterior.
- > Generamos 4.2% de incremento en ventas (Same Store Sales) en comparación al año 2019.
- > Nuestros niveles de vacancia en oficinas prime fue de 9.2%, por debajo del promedio del mercado, y 5% en el negocio retail.

Ambiental:

- > Implementamos 900 digitalizadores para medir y buscar oportunidades de eficiencia energética en nuestros espacios.
- > Inauguramos nuestra primera planta de cogeneración en La Rambla San Borja.
- > Realizamos la Feria de Movilidad Sostenible en Paseo Carpaccio.

- > Activamos puntos de carga eléctrica para autos en la Rambla San Borja.
- > Fuimos la primera inmobiliaria en el Perú en obtener el reconocimiento “Huella de Carbono Perú - 4 Estrellas”, otorgado por el Ministerio del Ambiente (MINAM).

Así como estamos orgullosos de nuestros logros, reconocemos que todavía enfrentamos retos importantes en nuestro camino hacia la sostenibilidad. En los próximos años buscaremos:

- > Consolidar un sistema de información de seguridad para promover procesos ágiles y continuar asegurando nuestros altos estándares de seguridad en todas nuestras operaciones y proyectos.
- > Desarrollar un proceso digital de inducción para garantizar una comunicación eficiente y uniforme en los protocolos y procedimientos de seguridad.
- > Homologar a nuestros proveedores críticos, asegurando que estén alineados con los estándares de mantenimiento y seguridad de Urbanova para continuar garantizando la integridad de nuestras operaciones y minimizar riesgos.

Continuaremos trabajando arduamente para impulsar una mejor ciudad, generando impactos positivos en las personas, el entorno y nuestros espacios. Agradecemos a nuestro equipo y los grupos de interés que han sido parte de este proceso, y esperamos seguir trabajando juntos en los próximos años.

Atentamente,
Urbanova

Nuestro negocio



Contamos con **160 mil m² de retail** (450 locales).



Incorporamos **9 hoteles** a la gestión del portafolio inmobiliario.



Venimos desarrollando **2 destinos urbanos** en San Isidro y San Borja.




Desarrollamos la **plataforma Spazio.**



Contamos con **170 mil m² de oficinas** (13 edificios en 3 distritos de Lima).




+90 clientes en oficinas.




82% de percepción positiva sobre clima laboral en los últimos 3 años.



Contamos con **24 millones** de visitas anuales en nuestros espacios de retail.



+ Equidad 78 hombres y 66 mujeres forman parte del equipo de Urbanova.



Definición de propósito y nueva cultura **“Vamos!”**.



86% de reputación de nuestra marca Urbanova en clientes.*



5 predios **certificados en accesibilidad - AIS.**



6 predios **certificados en LEED®** (Energy and Environmental Design).



1 predio **certificado en Fitwel** (Diseño y Operación en Bienestar).



Implementamos **900 digitalizadores** que miden la energía para buscar oportunidades de eficiencia.



Contamos con **783 estacionamientos** de movilidad sostenible en nuestros espacios (bicicletas y scooters).



Obtuvimos **4 estrellas** en la Plataforma de Huella de Carbono Perú MINAM.

*Estudio Ipsos, Brand Health Tracking 2022, 65 clientes de Urbanova.



Somos
Urbanova

REPORTE DE
SOSTENIBILIDAD 2022



- 1 **Urbanova Quiénes Somos**
- 2 Nuestra gestión económica y comercial
- 3 Talento humano
- 4 Creación de valor compartido
- 5 Cuidado ambiental
- 6 Sobre este reporte
- 7 Indicadores GRI

Somos Urbanova

Somos una de las desarrolladoras inmobiliarias líderes del Perú.



Nuestros espacios conectan una comunidad empresarial de:

**+90 clientes.
+15,000 personas.**

Nuestros espacios retail son escenario de momentos de más de:

**24 millones de personas al año.
+190 locatarios.**

1.1 Nuestra Organización

(GRI 2-1) (GRI 2-2) (GRI 2-6)

En su condición de gestora del negocio inmobiliario y hotelero del Grupo Brecia, Urbanova desarrolla: espacios de trabajo prime, destinos urbanos, espacios retail y hoteles. Nuestro portafolio, en ubicaciones estratégicas de la ciudad, combina más de 170 mil m² de edificios de oficinas, 2 centros comerciales, hoteles, y un vasto banco de terrenos por desarrollar.

Respaldados por nuestra trayectoria y capacidad para desarrollar y operar múltiples clases de activos, así como un conocimiento inigualable del mercado local, venimos desarrollando dos destinos urbanos únicos en la ciudad, en San Isidro y en San Borja. Nos esforzamos por tener un impacto positivo en todo nuestro portafolio, buscando dejar un legado en la vida de las futuras generaciones.

Motivados por nuestro propósito de impulsar la ciudad con la que soñamos, creando espacios que trascienden y unen personas, nuestro equipo participa activamente en la planificación urbana, con una visión centrada en el futuro de la ciudad y las personas, asegurando siempre altos estándares de calidad, seguridad y sostenibilidad. Creemos que, para que un espacio sea realmente trascendente debemos hacer mucho más que transformar la ciudad, debemos ser parte de la vida de los ciudadanos.

En este informe de sostenibilidad, nos enfocaremos en las unidades de oficinas y retail. Este alcance, no incluye el landbank y la línea de hoteles del portafolio de Urbanova.

Nuestro portafolio



Oficinas

Somos un actor líder en el rubro de oficinas prime, con más de 170 mil m² en 13 edificios en la ciudad de Lima.



Retail

Contamos con dos centros comerciales, una afluencia aproximada de 24 millones de visitas anuales y 450 locales retail en el centro comercial o puerta calle.

1 Urbanova
Quiénes Somos

2 Nuestra gestión económica y comercial

3 Talento humano

4 Creación de valor compartido

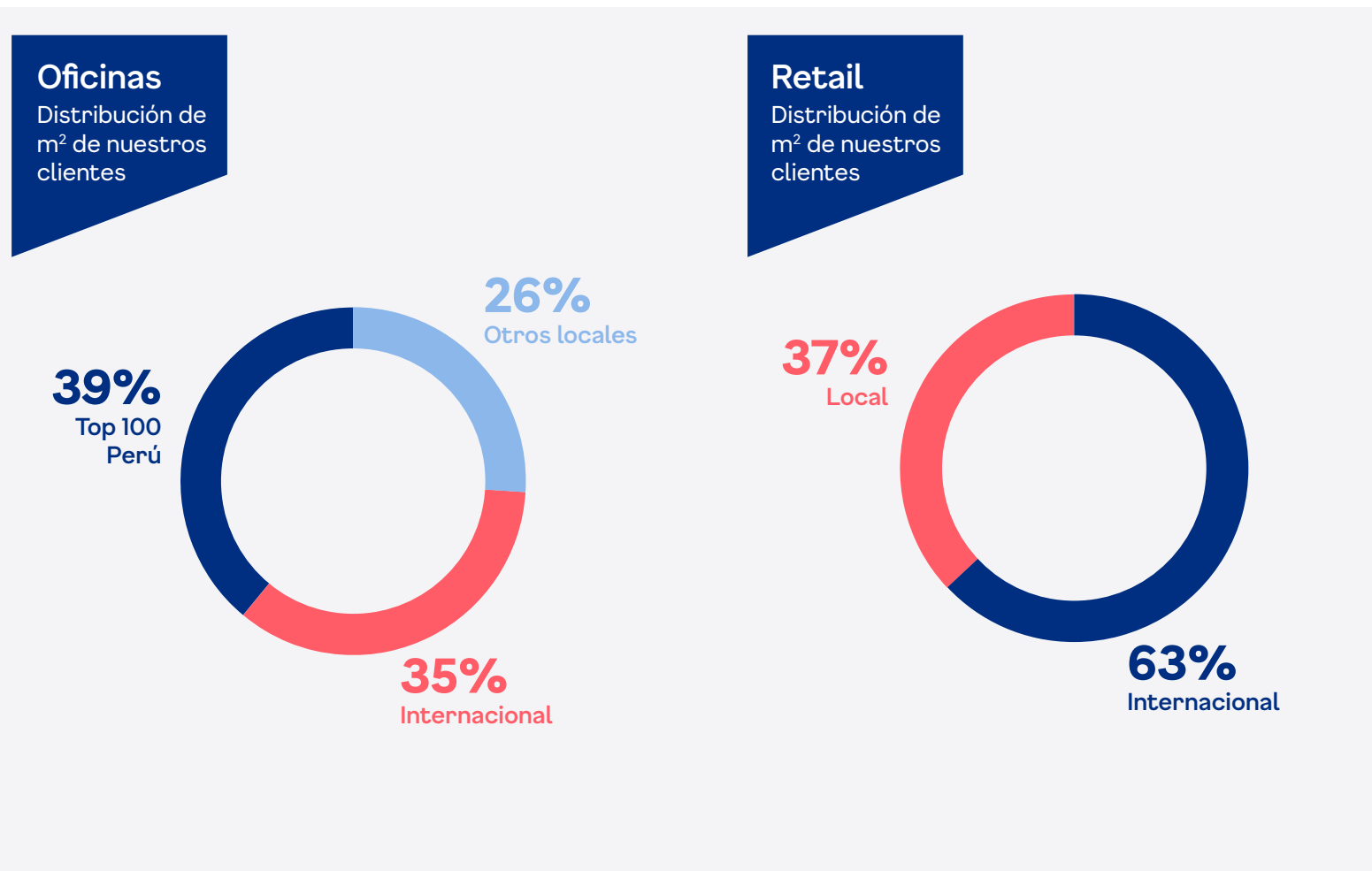
5 Cuidado ambiental

6 Sobre este reporte

7 Indicadores GRI

Nuestra distribución en m²:

Más de 230 compañías locales y multinacionales confían en nosotros, formando parte de nuestra comunidad de clientes.



1 **Urbanova**
Quiénes Somos

2 Nuestra gestión
económica y comercial

3 Talento
humano

4 Creación de valor
compartido

5 Cuidado
ambiental

6 Sobre este
reporte

7 Indicadores
GRI

Nuestros activos (GRI 3-3)

Comprometidos con dejar un legado que perdure en el tiempo, creamos y administramos espacios que conectan talento profesional y una comunidad empresarial de compañías multinacionales y locales líderes en el mercado. Asimismo, brindamos soluciones específicas en nuestros más de 170 mil m² de oficinas en arrendamiento en destinos urbanos y financieros de la ciudad.

- > **Ubicaciones estratégicas:** nuestros edificios se ubican en los principales destinos urbanos y distritos de la ciudad, cerca de las principales avenidas y con fácil acceso a una amplia oferta gastronómica y retail.
- > **Flexibilidad y comodidades:** brindamos soluciones a la medida de nuestros clientes: espacios en gris o implementados, zonas comunes, terrazas al aire libre, acceso a beneficios en gastronomía y retail.
- > **Edificaciones únicas:** diseñamos y desarrollamos con los más altos estándares de calidad, seguridad y sostenibilidad, pensando en el mejor aprovechamiento del espacio y la tecnología.

Asimismo, contamos con 165 mil m² de retail, ubicados en nuestros centros comerciales y mixtos. Además, integramos la actividad comercial al día a día de las oficinas, con espacios retail en las primeras plantas de edificios corporativos.

A continuación, se pueden visualizar nuestros proyectos y su distribución dentro de la ciudad de Lima.

- > En la zona financiera de San Isidro se encuentran nuestras oficinas: **Torre Begonias, Torre Alto Caral, Torre El Consorcio y Torre Plaza del Sol.**
- > En la zona de San Isidro Golf se encuentran nuestras oficinas: **Torre Pardo y Aliaga y Torre Cromo 332.**
- > En San Borja se encuentran nuestras oficinas: **Torre Uno, Torre Dos, Torre del Arte y Torre Trazo, adicional a ello se encuentra el Centro Comercial La Rambla.**
- > En Miraflores se encuentra el predio de oficinas y retail: **Paso 28 de Julio.**
- > En nuestras periferias encontramos: **La Rambla Brasil y Paso Caminos del Inca.**

Si bien contamos con activos en diferentes locaciones de la ciudad, nuestra estrategia se basa en el desarrollo de dos destinos urbanos específicos: San Isidro y San Borja, ubicados a 2 km de distancia entre sí, con particularidades específicas por su ubicación y con distintos stakeholders.



Portafolio Urbanova

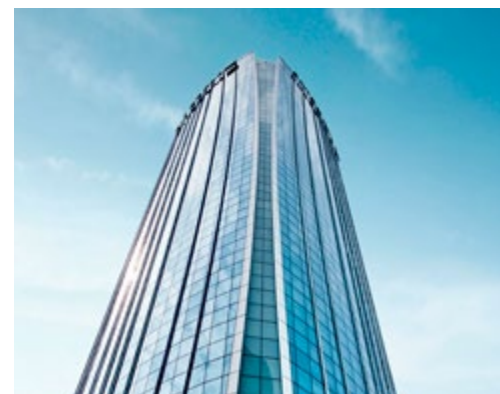
Oficinas:
Actor líder en oficinas prime, con ~170 mil m² totales en 13 edificios.

- 1 **Urbanova Quiénes Somos**
- 2 **Nuestra gestión económica y comercial**
- 3 **Talento humano**
- 4 **Creación de valor compartido**
- 5 **Cuidado ambiental**
- 6 **Sobre este reporte**
- 7 **Indicadores GRI**

Torre Begonias

Calle Las Begonias 415, San Isidro.

Un edificio corporativo innovador que se ha propuesto ser un referente de la ciudad.



Torre Begonias es uno de los edificios corporativos más altos de Lima. Cuenta con 26 pisos que poseen plantas de hasta 1 109 m². Por su ubicación estratégica, ofrece a nuestros clientes todo lo necesario para el confort de sus trabajadores: está cerca de avenidas principales y tiene acceso a transporte público y la vía del Metropolitano, además de estar rodeado por bancos, restaurantes, hoteles, tiendas por departamentos y supermercados, entre otros.

Plaza del Sol

Calle Las Begonias 441-475, San Isidro.

Un edificio corporativo que se renueva para el confort de sus clientes.



Plaza del Sol, ubicado en Las Begonias, tiene 14 pisos, plantas de hasta 970.65 m² y cuatro frentes de luz por piso. Cuenta con una ubicación privilegiada porque es un edificio próximo a las avenidas principales y con fácil acceso al transporte público, además de contar con bancos, restaurantes y un centro de salud en su primer piso.

El Consorcio

Calle Chinchón 1018, San Isidro.

Un edificio de oficinas prime que ofrece seguridad y conectividad.

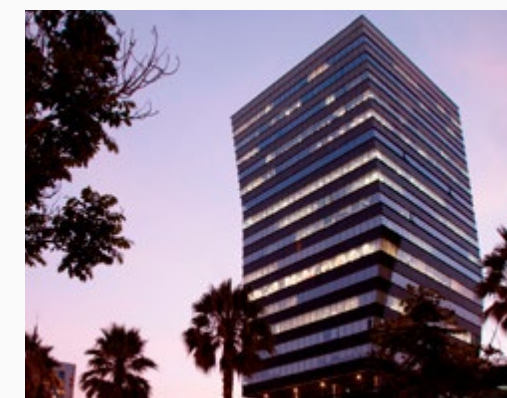


Localizado en uno de los principales centros financieros y empresariales de la ciudad, cuenta con gran conectividad, por su cercanía a las avenidas principales y su fácil acceso al transporte público y a varios comercios y servicios. Incluso, tiene un banco y locales comerciales en su primera planta.

Alto Caral

Avenida Dionisio Derteano 150, San Isidro.

Un edificio corporativo de oficinas prime que sobresale por su arquitectura de impacto.



Alto Caral alcanza casi los 90 metros, con sus 21 pisos y plantas de hasta 998.62 m², y resalta por su estructura original e imponente. Con una ubicación estratégica, cerca de avenidas principales y con acceso al transporte público, brinda todo lo necesario para la comodidad de los clientes y visitantes. Además, tiene una primera planta con oferta gastronómica.

Espacios que fomentan la colaboración de los equipos.

- 1 **Urbanova Quiénes Somos**
- 2 **Nuestra gestión económica y comercial**
- 3 **Talento humano**
- 4 **Creación de valor compartido**
- 5 **Cuidado ambiental**
- 6 **Sobre este reporte**
- 7 **Indicadores GRI**

Pardo y Aliaga

Av. Pardo y Aliaga 652, San Isidro.

Arquitectura moderna en una de las zonas más atractivas de la ciudad.



Pardo y Aliaga es un edificio corporativo de 13 pisos, hecho a la medida de nuestro principal inquilino. Posee una ubicación privilegiada en el distrito de San Isidro, cerca del transporte público, supermercados, bancos, cines, tiendas, cafeterías y restaurantes, como los que tiene en su primera planta.

Cromo 332

Av. Víctor Andrés Belaunde 332, San Isidro.

Un edificio corporativo que impulsa el trabajo colaborativo.



Localizado en unas de las calles más conocidas de San Isidro, está a solo unas cuadras de avenidas principales como Javier Prado y cerca del transporte público, hoteles de 4 y 5 estrellas y varias embajadas. En sus siete pisos tiene máximo 2 oficinas por nivel, plantas de hasta 1 231 m², cafetería y comedor, salas de usos múltiples, una sala de proveedores y 215 estacionamientos para autos.

Torre del Arte

Calle Carpaccio 250, San Borja.

Un edificio corporativo que tiene el sello de la sostenibilidad.



En el centro de San Borja sobresale este edificio con 12 niveles de hasta 1 677.10 m², cuatro frentes de luz por planta y su proximidad a avenidas principales de la ciudad, como Aviación y Javier Prado, y a supermercados, bancos, restaurantes, tiendas de retail e incluso el cine.

Torre Trazo

Calle Ucello 128, San Borja.

Un edificio de oficinas prime que resalta por su ubicación estratégica.



En el corazón de San Borja, se encuentra nuestra Torre Trazos, a unos pasos de avenidas importantes como Javier Prado, Aviación y Guardia Civil, y el centro comercial La Rambla. Tiene siete pisos con plantas de hasta 880.40 m², máximo dos oficinas por nivel, sala de usos múltiples, sala para atención a proveedores, 189 estacionamientos para autos y un muro cortina de cristal termo acústico como fachada.

1 Urbanova
Quiénes Somos

2 Nuestra gestión
económica y comercial

3 Talento
humano

4 Creación de valor
compartido

5 Cuidado
ambiental

6 Sobre este
reporte

7 Indicadores
GRI

Torre Uno

Calle Dominico Morelli 110, San Borja.

Un espacio diseñado para una gran comunidad.



Torre Uno, una de las dos torres que alberga el Centro Comercial La Rambla, posee nueve pisos con plantas de hasta 992 m², cuatro frentes de luz por piso y 180 estacionamientos para autos. Situado entre las avenidas Javier Prado y Aviación y rodeado de bancos y supermercados, tiene una ubicación muy valiosa.

Torre Dos

Calle Dominico Morelli 150, San Borja.

Un edificio de oficinas y espacios retail que trascienden y unen personas.



Torre Dos, una de las dos torres que alberga el Centro Comercial La Rambla, posee nueve pisos con plantas de hasta 1 025 m², cuatro frentes de luz por piso y 179 estacionamientos para autos. Su ubicación, entre las avenidas Javier Prado y Aviación y rodeado de los principales bancos y supermercados, es muy preciada.

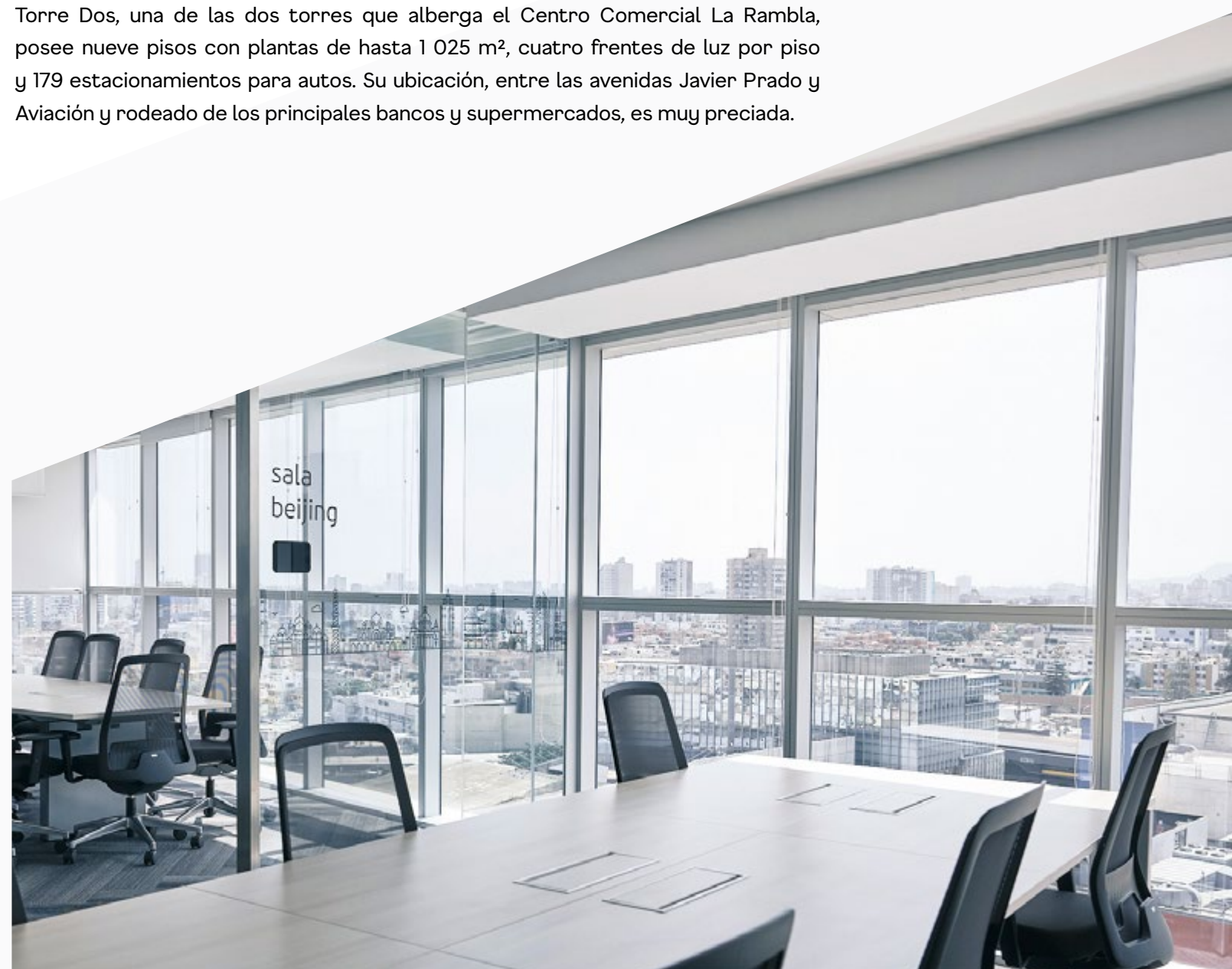
Paso 28

Av. 28 de Julio, esquina con Paseo de la República, Miraflores.

Edificio de uso mixto en una ubicación estratégica en la ciudad



Edificio de uso mixto y con una ubicación privilegiada, en uno de los principales distritos turísticos de la ciudad. Rodeado de la más completa oferta de servicios comerciales y de entretenimiento, siendo el complemento perfecto para el bienestar de nuestros clientes.



1 **Urbanova**
Quiénes Somos

2 Nuestra gestión
económica y comercial

3 Talento
humano

4 Creación de valor
compartido

5 Cuidado
ambiental

6 Sobre este
reporte

7 Indicadores
GRI

Retail:

Centros Comerciales
con ~24 MM de visitas
anuales.

La Rambla San Borja

Av. Javier Prado Este 2050, San Borja.

Diseñada para ser el punto de
encuentro de grandes y chicos.



La Rambla San Borja, inaugurada el año 2012, cuenta con 3 niveles, 120 tiendas y con 40 888 m² de área retail arrendable. Fue construida pensando en la seguridad, confort y deleite visual de las personas.

La Rambla Brasil

Av. Brasil 702, Breña.

Céntrica por excelencia, amplia, bien
distribuida y muy accesible.



La Rambla Brasil, ubicada en el distrito de Breña cuenta con 3 niveles, 80 tiendas y con 31 350 m² de área retail arrendable. Ha sido diseñada para recibir a gran cantidad de personas, siempre manteniendo la seguridad y fluidez.



- 1 **Urbanova Quiénes Somos**
- 2 Nuestra gestión económica y comercial
- 3 Talento humano
- 4 Creación de valor compartido
- 5 Cuidado ambiental
- 6 Sobre este reporte
- 7 Indicadores GRI

Nuestra historia

Más de 100 años impulsando la ciudad con la que soñamos, la cual representa la evolución del sector inmobiliario en el país, siendo la base de nuestro propósito.



1.2 Nuestro propósito y valores

(GRI 2-22)

Desde hace más de 100 años venimos creando, desarrollando y gestionando la ciudad con la que soñamos: una ciudad llena de espacios que mejoran la calidad de vida de las personas, que generan experiencias únicas e irrepetibles y que dejan un legado y un impacto positivo. Nuestra ambición es impulsar una mejor ciudad, como ideal corporativo, y maximizar el retorno sobre nuestros activos para asegurar la continuidad de nuestras operaciones. Reconocemos que nuestros

proyectos dejan un legado en la ciudad y son permanentes; y nuestro negocio se basa en una constante visualización de lo que queremos como futuro.

Además, trabajamos bajo un modelo de gestión sostenible que busca asegurar impactos positivos en las personas, en el entorno y en nuestros espacios, a través de una estrategia alineada con los compromisos de nuestro grupo económico, la cual es transversal al negocio inmobiliario y hotelero. Buscamos transformar la vida urbana de la manera más sostenible para las siguientes generaciones.

Nuestro Propósito

Impulsamos la ciudad con la que soñamos, creando espacios que trascienden y unen a las personas.

Impacto:

- > Creamos una ventaja irreplicable por experiencia.
- > Brindamos servicios inmobiliarios flexibles y rentables.
- > Inducimos desarrollo y prosperidad.
- > Optimizamos nuestro portafolio.

Así definimos los siguientes objetivos:

- > Ofrecemos espacios reconocidos y valorados.
- > Maximizamos la rentabilidad inmobiliaria.
- > Creamos destinos referentes en urbanismo.
- > Intervenimos terrenos con planes o flujos.



Nuestros valores organizacionales


- 1 Urbanova Quiénes Somos
- 2 Nuestra gestión económica y comercial
- 3 Talento humano
- 4 Creación de valor compartido
- 5 Cuidado ambiental
- 6 Sobre este reporte
- 7 Indicadores GRI



Las personas primero

El desarrollo y bienestar de nuestro equipo, clientes y usuarios será siempre nuestra prioridad. Son ellos quienes guían nuestro trabajo y por quienes nos esforzamos construyendo una mejor ciudad.

- > Velamos siempre por el bienestar de las personas.
- > Reconocemos el esfuerzo y los logros de todos.
- > Simplificamos y mejoramos la vida de nuestros clientes y usuarios.



Hacemos que las cosas pasen

Nos atrevemos a hacer realidad nuestros sueños e ideas. Miramos hacia adelante y avanzamos actuando de forma ágil y disruptiva, haciendo las cosas bien, siempre.

- > Somos flexibles y nos adaptamos al cambio rápidamente.
- > Nos preocupamos por la urgencia, la toma de decisiones e implementamos nuestras ideas de manera ágil.
- > Confiamos en las personas y compartimos responsabilidades para alcanzar objetivos y ser eficientes.



Juntos podemos más

Tenemos muy claro que trabajando juntos alcanzaremos los objetivos propuestos. Solo unidos lograremos una verdadera diferencia en la ciudad y la vida de las personas.

- > Creamos sinergias y avanzamos en equipo.
- > Nos comunicamos siempre de manera clara, sencilla y oportuna.
- > Generamos valor en nuestro equipo. Aprendemos y enseñamos todo lo que podemos.



Siempre mejor que ayer

Buscamos superarnos constantemente. Tenemos siempre los ojos sobre una nueva meta y avanzamos cosechando logros. La evolución es lo que nos mantiene activos y el futuro nos entusiasma.

- > Usamos las experiencias, incluyendo los errores, como fuente de aprendizaje.
- > Cuestionamos el status quo y rompemos con la complacencia.
- > Nos hacemos cargo, siempre.



Vivimos por una mejor ciudad

Todo lo que hacemos se resume en cómo transformamos la ciudad. Queremos mantener vivo un legado que impacte en las personas y sirva como fuente de inspiración para el mercado.

- > Siempre actuamos con ética y transparencia.
- > Buscamos generar impacto en todo lo que hacemos.
- > Somos conscientes del entorno y velamos por el cuidado del medio ambiente.

1 **Urbanova**
Quiénes Somos

2 Nuestra gestión
económica y comercial

3 Talento
humano

4 Creación de valor
compartido

5 Cuidado
ambiental

6 Sobre este
reporte

7 Indicadores
GRI

Nuestra estrategia de negocio

Para lograr que un espacio trascienda debe hacer mucho más que solo transformar la ciudad, debe ser parte de la vida de sus ciudadanos. Por eso, desarrollamos ecosistemas inmobiliarios innovadores de primer nivel:

“espacios de trabajo, destinos urbanos, y espacios retail, teniendo a las personas siempre como foco”.

Proyectos e iniciativas estratégicas

- > Coworking.
- > Paseo Begonias.
- > Spazio.



Fomentamos el trabajo articulado

Es importante mencionar que, al ser un actor estratégico del sector, participamos en los siguientes gremios o asociaciones:

- > Global Real Estate and Infrastructure Club (GRI Club).
- > Asociación de Desarrolladores Inmobiliarios (ADI Perú).
- > Asociación de Centros Comerciales y de Entretenimiento del Perú (ACCEP).
- > Green Building Council (GBC Perú).
- > Es Hoy.



1 Urbanova
Quiénes Somos

2 Nuestra gestión
económica y comercial

3 Talento
humano

4 Creación de valor
compartido

5 Cuidado
ambiental

6 Sobre este
reporte

7 Indicadores
GRI



1.3 Buen gobierno corporativo

(GRI 2-9) (GRI 2-10) (GRI 2-11) (GRI 2-12) (GRI 2-14)

Nuestro máximo órgano de gobierno es el Comité Ejecutivo, que está conformado por los directores de distintas áreas de la empresa, designados por el CEO.

- > Sesiona una vez a la semana. Durante el 2022 se reunió 190 veces para discutir aspectos estratégicos del negocio.
- > El 78% de los miembros del comité tienen entre 35 y 50 años, y el 22% son mujeres.
- > El Comité Ejecutivo participa en la implementación de las políticas y estrategias de negocio para el cumplimiento de los retos propuestos.
- > El Comité Ejecutivo participa en el proceso de materialidad que determina los compromisos de la estrategia de sostenibilidad de Urbanova. Se le reporta las iniciativas y avances realizados en torno a la gestión económica, gestión comercial, avance de operaciones, desarrollo y proyectos próximos, ambiental y de gestión humana.

Los miembros participan del día a día de Urbanova, conocen la gestión sostenible y son promotores de la inserción del enfoque de sostenibilidad en el negocio.

Adicionalmente, participamos en los directorios de algunas de las empresas cuyos portafolios gestionamos. En ellos se presentan los avances y resultados para su evaluación.

1 Urbanova
Quiénes Somos

2 Nuestra gestión
económica y comercial

3 Talento
humano

4 Creación de valor
compartido

5 Cuidado
ambiental

6 Sobre este
reporte

7 Indicadores
GRI

**Miembros
del Comité
Ejecutivo**



Giacomo Sissa
Director de Finanzas
y Estrategia
Ingreso: 15/11/2018



Mónica Correa
Directora de Recursos
Humanos y Sostenibilidad
Ingreso: 01/01/2022



José Carlos Leigh
Director de Negocios
Ingreso: 01/11/2019



Jean Pierre Fontanot
Director de Desarrollo
y Proyectos
Ingreso: 02/01/2019



Hugo Desenzani
CEO
Ingreso: 01/01/2022



Daniel Olaya
Director de Operaciones
Ingreso: 13/02/2017



Paul Ramsey
Director Legal y
Asuntos Corporativos
Ingreso: 20/10/2014



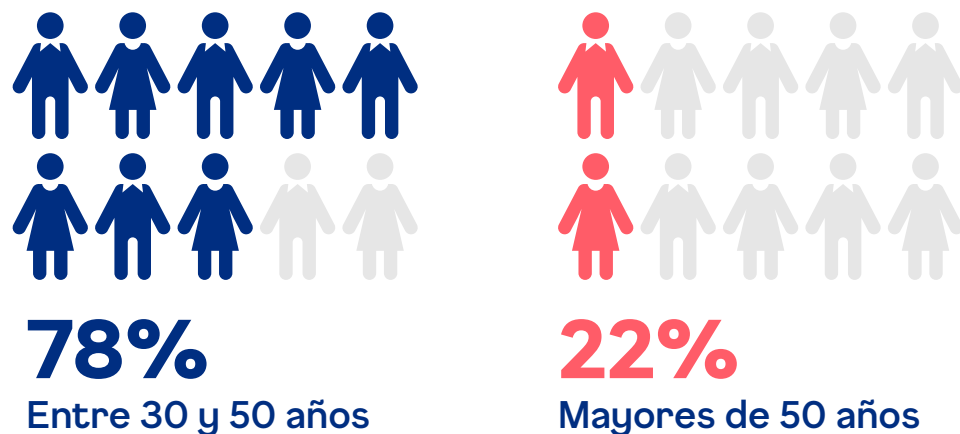
Úrsula Diez Canseco
Directora de Marketing
Ingreso: 01/02/2021



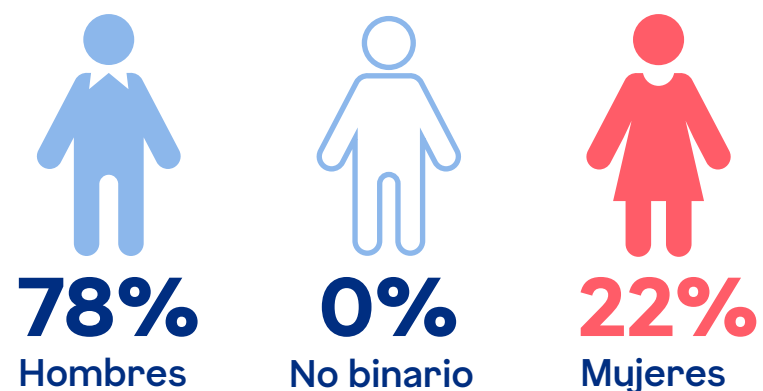
José Eduardo Vigo
Auditor General
Ingreso: 15/01/2020

Indicadores de diversidad del Comité Ejecutivo de Urbanova

Grupos etarios 2022



Sexo 2022



Fuente: Urbanova, 2023.

(GRI 2-13)

Por otra parte, contamos con diversos comités estratégicos en la organización:

- > **Comité de Desarrollo:** revisa los proyectos en marcha y la planificación de futuros proyectos.
- > **Comité de Desinversiones:** se revisa y valida la adquisición o desinversión de un predio y/o terreno.
- > **Comité de Creación de Valor:** se revisan los proyectos estratégicos del negocio, seguimiento a la estrategia de la empresa y pipeline de futuros proyectos.
- > **Comité de Negocios:** se analiza, revisa y toma decisiones del negocio, ingresos, clientes y tácticas comerciales.
- > **Comité de Seguridad y Salud en el Trabajo:** revisa y aprueba los objetivos, planes, procedimientos y programas del Sistema de Gestión de Seguridad y Salud en el Trabajo y vela por su cumplimiento. Promueve iniciativas sobre métodos y procedimientos para la efectiva integración de la prevención, proponiendo a la empresa la mejora de las condiciones o corrección de las deficiencias existentes.
- > **Comité de Prevención del Hostigamiento Sexual Laboral:** investiga, emite recomendaciones de sanción y medidas complementarias para evitar nuevos casos de hostigamiento sexual, y realiza el seguimiento de los casos. Dicta determinadas medidas de protección a favor de los testigos, siempre que resulten estrictamente necesarias, para garantizar su colaboración con la investigación.
- > **Comité Diversidad Equidad e Inclusión (DEI):** encargado de desarrollar la estrategia, proponer acciones y políticas que promuevan la equidad, diversidad e inclusión en la organización.
- > **Comité de Talento:** análisis, revisión y decisiones sobre los de resultados de evaluación de desempeño, altos potenciales y sucesores.
- > **Comité de Cumplimiento:** promueve el comportamiento ético en la empresa, así como la evaluación y toma de decisiones frente a alertas de incumplimiento del Código de Ética y Conducta, así como del Programa de Cumplimiento.
- > **Comité de Riesgos:** realiza alineamientos sobre los riesgos más importantes de la empresa.

La participación de colaboradores en algunos comités es voluntaria. Se realiza una convocatoria interna para que los interesados puedan postular y se organiza una votación para elegir a los miembros. Por otro lado, los comités más específicos trabajan únicamente con los líderes y especialistas en la temática en cuestión.

Durante el 2022, desplegamos el Comité de Diversidad, Equidad e Inclusión (DEI), en línea con la inserción del enfoque de sostenibilidad en el modelo de negocio y la preocupación por mantener un lugar de trabajo diverso y respetuoso.

1.4 Transparencia y ética

(GRI 3-3) (GRI 2-24) (GRI 205-2) (GRI 205-3) (GRI 2-16) (GRI 2-26)

Desde Urbanova estamos comprometidos con la conducta ética y la transparencia de nuestra organización, promoviendo valores que motivan nuestro trabajo y que decantan en los resultados de nuestros proyectos e iniciativas. Para esto, contamos con un Plan Integrado de Cumplimiento con directrices específicas como nuestro Código de Ética y Conducta, la Política de Conflicto de Intereses, Política de Cumplimiento y Política de Libre Competencia. De esta manera, contamos con un marco de comportamientos que establece los lineamientos que debemos tener de cara a nuestros grupos de interés y en nuestros procesos de toma de decisiones.

Como se ha descrito previamente, contamos con comités estratégicos, que son parte de nuestro sistema de gobierno corporativo, que nos permiten monitorear nuestras acciones y comportamientos, en relación con la ética y transparencia:

Comité de Cumplimiento

Está compuesto por nuestro CEO, el Auditor General, la Directora de Recursos Humanos y Sostenibilidad, y el Director Legal y de Asuntos Corporativos. Su principal función es promover el comportamiento ético, así como evaluar y tomar decisiones frente a las alertas de incumplimiento del Código de Ética y Conducta y el Programa de Cumplimiento.

Comité de Auditoría y Riesgos

Está compuesto por dos directores de algunas de las empresas que gestiona Urbanova, uno de los cuales es el Presidente del Directorio, y por dos ejecutivos del centro corporativo, además de los siguientes participantes de Urbanova: el CEO, el Director de Legal y Asuntos Corporativos, el Director de Finanzas y Estrategia, y el Director Auditoría. Su principal función es supervisar la gestión de riesgos y control interno, así como las funciones de auditoría interna, externa y cumplimiento.



Para que estos marcos de actuación sean una práctica constante en nuestra organización, realizamos cursos anuales para el 100% de nuestro equipo, quienes reciben de manera obligatoria el Curso de Ética, Buen Gobierno y Cumplimiento, para capacitarlos en nuestros valores, políticas y conductas.

Por otro lado, es fundamental señalar que todos los miembros del Comité Ejecutivo reciben comunicaciones sobre nuestras políticas anticorrupción y, de igual modo, estas políticas son compartidas con el 100% de nuestro equipo, proveedores y locatarios.

Sobre este último punto, contamos con procedimientos de debida diligencia de nuestros clientes, proveedores y trabajadores. De este modo, buscamos conocer a nuestros proveedores y clientes, y les compartimos nuestras directrices de gobierno corporativo, ética y transparencia durante el proceso de contratación e incluyendo cláusulas contractuales sobre nuestras políticas.

- > **Certificación anual de cumplimiento:** 100% de nuestro equipo recibe el curso obligatorio de Ética, Buen Gobierno y Cumplimiento. Durante el 2022, las capacitaciones en ética y conducta también incluyeron el Programa Integrado de Cumplimiento.
- > **Canal de Integridad:** disponible para todo nuestro equipo y terceras personas en general. Permite realizar alguna denuncia o incumplimiento a las normativas en la empresa, sobre las cuestiones de ética y transparencia que involucren a miembros de la organización y que generen sospechas de violaciones a nuestro código y políticas. El Canal de Integridad es una herramienta de uso confidencial y privado a través de la que se puede informar de manera anónima sobre nuestras preocupaciones (en la página web www.canaldeintegridad.com/urbanova, al correo electrónico urbanova@canaldeintegridad.com o vía telefónica al 0-800-1-8114).
- > **Gestión de Conflicto de interés:** todos los trabajadores de Urbanova hemos firmado declaraciones sobre conflictos de interés. Los casos que se presentan son revisados por el Comité de Cumplimiento.

- > **Hostigamiento Sexual Laboral:** contamos con políticas y procedimientos para dar a conocer y prevenir el acoso en el trabajo. Hemos realizado la evaluación “Espacios Laborales sin Acoso” (ELSA) de GenderLab, herramienta integral de diagnóstico e intervención que ayuda a las empresas a responder preventivamente a problemas de acoso sexual laboral. Asimismo, esta herramienta identifica áreas de oportunidad y recomienda intervenciones específicas que permiten la respuesta temprana y la mejora de indicadores. A continuación, detallamos los resultados de indicadores de la muestra.

Implementación y conocimiento del sistema de prevención

	2022	Benchmark Perú 2021	Benchmark Regional 2021
Conocen la política de prevención	70%	51%	52%
Conocen el canal de denuncia	57%	56%	60%
Conocen el procedimiento	53%	42%	44%
Han recibido capacitación	87%	59%	59%
Los resultados demuestran el porcentaje de personas que respondieron de manera afirmativa.			

Fuente: Resultado de Estudio ELSA 2022.

1.5 Gestión de Sostenibilidad

Incorporamos el enfoque de sostenibilidad y reafirmamos nuestro compromiso con la contribución de los Objetivos de Desarrollo Sostenible (ODS), en nuestro modelo de negocio. Así, aseguramos que los criterios Ambientales, Sociales y Gobernanza (ASG) sean los lineamientos transversales de nuestra estrategia. Para ello, hemos iniciado un proceso de revisión interna que identifica nuestras prioridades de sostenibilidad y las iniciativas a desarrollar en los siguientes años, a través de nuestra hoja de ruta.

Urbanova	ODS
<p>Gestión ambiental: Cuidamos el medio ambiente y aseguramos un futuro sostenible.</p>	<p>ODS 3: Salud y bienestar. ODS 7: Energía asequible y no contaminante. ODS 11: Ciudades y comunidades sostenibles. ODS 12: Producción y consumo responsables. ODS 13: Acción por el clima.</p>
<p>Espacios y personas: Creamos espacios de bienestar que potencian capacidades.</p>	<p>ODS 1: Fin de la pobreza. ODS 3: Salud y bienestar. ODS 4: Educación de calidad. ODS 5: Igualdad de género. ODS 8: Trabajo decente y crecimiento económico. ODS 10: Reducción de las desigualdades.</p>
<p>Gobierno corporativo: Desarrollamos y operamos a través de una gestión responsable.</p>	<p>ODS 8: Trabajo decente y crecimiento económico. ODS 10: Reducción de las desigualdades.</p>



Estrategia de Sostenibilidad (GRI 2-22)

En Urbanova trabajamos bajo un modelo de gestión sostenible que busca asegurar impactos positivos en las personas, el entorno y en nuestros espacios, a través de una estrategia alineada con los compromisos de nuestro grupo económico, la cual es transversal al negocio. Buscamos transformar la vida urbana de manera más sostenible para las siguientes generaciones.

Tenemos tres compromisos que responden a los lineamientos ASG (Ambientales, Sociales y Gobernanza): cuidamos el medio ambiente y aseguramos un futuro sostenible; desarrollamos y operamos a través de una gestión responsable; y creamos espacios de bienestar que potencian capacidades.

Nuestros compromisos buscan contribuir a los Objetivos de Desarrollo Sostenible, a través de la creación de espacios que mejoren la calidad de vida urbana y promuevan su desarrollo, reduciendo brechas sociales y fomentando la accesibilidad e inclusión. Asimismo, comprometidos con el futuro de nuestro planeta, buscamos desarrollar procesos en toda la cadena de valor que impacten positivamente el medio ambiente, maximizando los recursos actuales y generando oportunidades de consumo responsable para nuestros clientes y usuarios. Y sabemos que, solo lo lograremos a través de una gestión institucional transparente. Por lo tanto hemos implementado procesos eficaces de identificación y control de riesgos que aseguren el buen diálogo y promuevan prácticas éticas en toda nuestra operación.

Nuestra aspiración busca impulsar una ciudad sostenible fomentando el desarrollo de nuestra sociedad y el medio ambiente.

Nuestros Compromisos ASG:

- > Cuidamos el medio ambiente y aseguramos un futuro sostenible.
- > Creamos espacios de bienestar que potencian capacidades.
- > Desarrollamos y operamos a través de una gestión responsable.



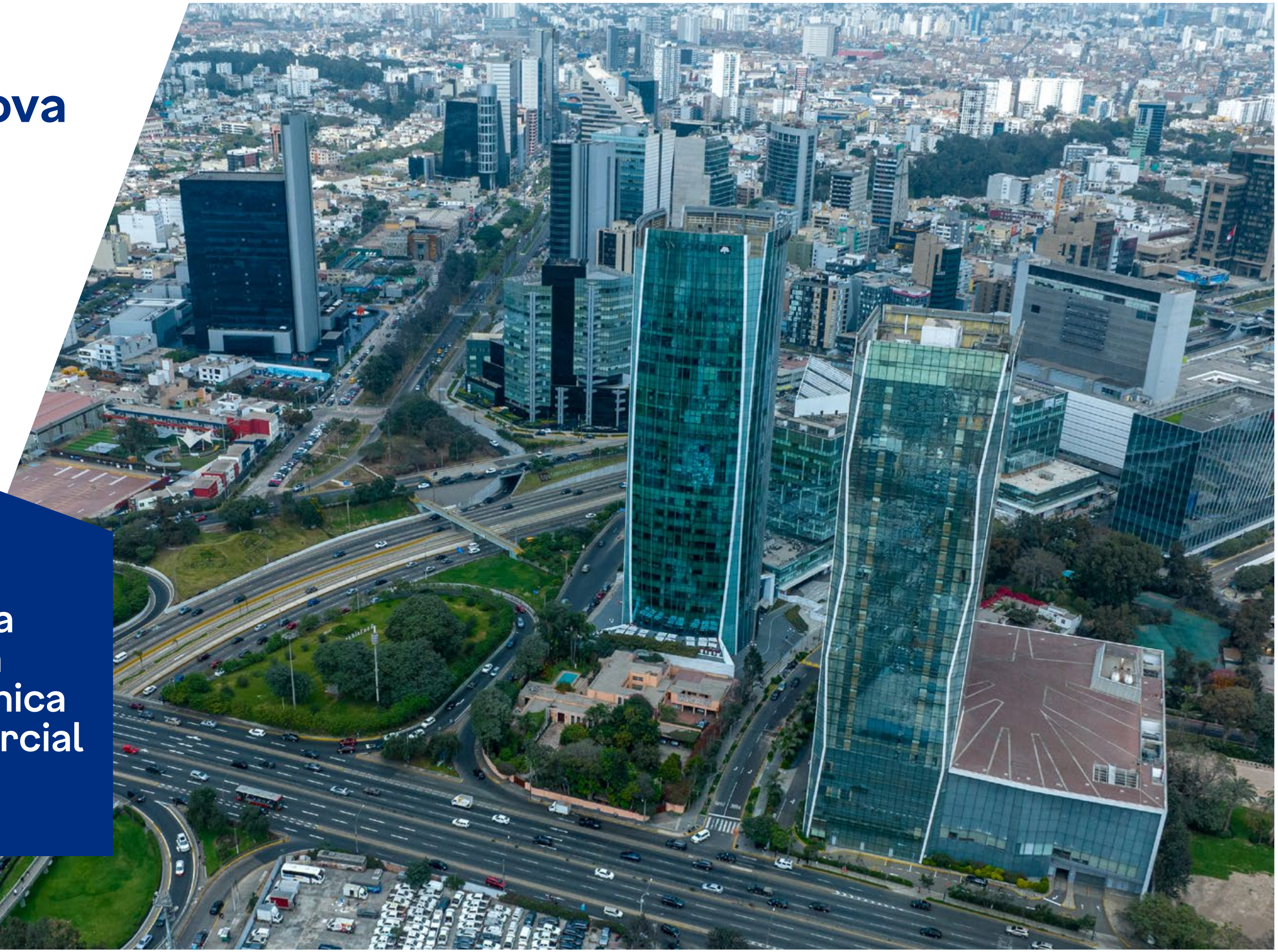
Compromisos de sostenibilidad

- 1 **Urbanova Quiénes Somos**
- 2 Nuestra gestión económica y comercial
- 3 Talento humano
- 4 Creación de valor compartido
- 5 Cuidado ambiental
- 6 Sobre este reporte
- 7 Indicadores GRI





urbanova



Nuestra
gestión
económica
y comercial

REPORTE DE SOSTENIBILIDAD 2022



1 Urbanova
Quiénes Somos

2 Nuestra gestión
económica y comercial

3 Talento
humano

4 Creación de valor
compartido

5 Cuidado
ambiental

6 Sobre este
reporte

7 Indicadores
GRI

2 Nuestra gestión económica y comercial

Reconocemos que únicamente alcanzando las metas de nuestro negocio podemos asegurar la sostenibilidad y contribución con la sociedad.



2.1 Desempeño económico (GRI 3-3)

Durante el 2022, obtuvimos un incremento del 2.1% en relación con los ingresos totales del año anterior logrando una situación financiera sólida con buenos ratios de solvencia y acceso a financiamiento.

Obtuvimos niveles de vacancia en oficinas prime de 9.2%, posicionando a Urbanova por debajo del promedio del mercado. Por otro lado, en el portafolio retail obtuvimos un 5% de vacancia, asimismo logramos generar 4.2% de incremento en ventas (*Same Store Sales*) en comparación al año 2019.



1 Urbanova
Quiénes Somos

2 Nuestra gestión
económica y comercial

3 Talento
humano

4 Creación de valor
compartido

5 Cuidado
ambiental

6 Sobre este
reporte

7 Indicadores
GRI

2.2 Experiencia de nuestros clientes

(GRI 3-3)

Nuestra motivación como empresa es poner a las personas que nos rodean primero, y potenciar su bienestar y seguridad siempre.

Así, buscamos consolidar una estrategia organizacional enfocada en el cliente y usuario. Esta prioridad está alineada a los procesos internos de Urbanova, a nuestros valores y comportamientos deseados. Para ello, hemos desarrollado un espacio de aprendizaje continuo que fortalece la gestión de enfoque en el usuario y el valor de la experiencia en nuestros clientes: capacitaciones, la escuela de servicio y nuestros embajadores de servicio.

Para lograr una visión integral de experiencia hacia nuestros usuarios, las áreas de experiencia y de marketing se correlacionan con el objetivo de mejorar y robustecer nuestras propuestas y procesos. Adicionalmente, hacemos el levantamiento de la voz del usuario, utilizando la plataforma Qualtrics e incorporamos los resultados a nuestra toma de decisiones.

A través de la plataforma Qualtrics, gestionamos nuestro KPI relacionado a la experiencia del usuario el Net Promoter Score (NPS), que mide la satisfacción del cliente y su lealtad. Su medición se realiza en distintos niveles al ser un negocio B2B y B2C: NPS retail (usuarios) y NPS oficinas (usuarios, decisores y facility managers). De este modo, trabajamos en la fidelización de nuestros clientes a través de una comunicación constante y la medición de su goodwill.

Con respecto al goodwill (reputación de nuestros clientes) sobre la marca Urbanova es favorable, alcanzando un nivel de 86%. Desarrollamos un estudio con la empresa Ipsos sobre Brand Health Tracking 2022 a través de encuestas online, presenciales y autoaplicadas a 65 clientes de diversos de los rubros de comercio, industria y servicios.



1 Urbanova
Quiénes Somos

 2 **Nuestra gestión
económica y comercial**

 3 Talento
humano

 4 Creación de valor
compartido

 5 Cuidado
ambiental

 6 Sobre este
reporte

 7 Indicadores
GRI

2.3 Seguridad y salud

(GRI 3-3) (GRI 416-1)

En relación a la seguridad de nuestros clientes y usuarios, realizamos una evaluación de riesgos de los espacios arrendados, de la mano del Instituto Nacional de Defensa Civil. Gracias a esto, en nuestra línea de oficinas prime y retail, cuatro de nuestros centros comerciales y 40 nuevos locatarios aprobaron al 100% las medidas de seguridad según ley. Cabe agregar que, independientemente de los requerimientos normativos, contamos con manuales rigurosos para el cumplimiento de lineamientos de seguridad. Por ejemplo, solicitamos cumplir con el sistema ANSUL para restaurantes, que es un sistema de supresión de incendios, automático y prediseñado, para proteger zonas asociadas a equipos de ventilación (como campanas, conductos, plenos y filtros), además del equipo de extracción de grasa auxiliar y los equipos de cocina, entre otros. De este modo, buscamos prevenir nuestros riesgos de seguridad.

Es importante mencionar que podemos recibir inspecciones inopinadas por parte de fiscalizadores de los municipios donde se ubican nuestros espacios, frente a incidentes o alertas reportadas. Cuando esto sucede, permitimos la verificación del estado de las instalaciones y de haber alguna observación, se subsana y se hace el seguimiento respectivo. Asimismo, contamos con un programa de inspecciones de seguridad (frecuencia mensual) a los locatarios considerados críticos, con la finalidad de asegurar las instalaciones correctas del locatario.





3 Talento humano

REPORTE DE SOSTENIBILIDAD 2022



- 1 Urbanova Quiénes Somos
- 2 Nuestra gestión económica y comercial
- 3 **Talento humano**
- 4 Creación de valor compartido
- 5 Cuidado ambiental
- 6 Sobre este reporte
- 7 Indicadores GRI

3 Talento humano

Somos conscientes que nuestra gente es el reflejo directo de la organización y que ellos son los actores principales en la ejecución de nuestro propósito. Así, nos esforzamos por crear un ambiente de trabajo en el que puedan desarrollarse de manera adecuada, encuentren bienestar y estén seguros y saludables.

3.1 Nuestro equipo

(GRI 3-3)

Nuestro foco es promover el talento y el desarrollo de nuestro equipo, creando espacios que garanticen la consolidación del ADN Urbanova: ser una empresa que transforma la ciudad desde su gente.

Somos una marca empleadora, que busca establecer una relación duradera entre Urbanova y jóvenes profesionales alineados a nuestra cultura a fin de incrementar el talento. Nuestra propuesta de valor, de cara a nuestro equipo, se divide en tres ejes principales: (1) Talento y cultura; (2) Administración y compensaciones; y (3) Sostenibilidad y procesos. Además, brindamos un entorno de trabajo integral que enriquece al colaborador. Gracias a nuestro esfuerzo y buenas prácticas logramos certificaciones que avalan nuestro compromiso con nuestro equipo y futuro talento.



Asociación de Buenos Empleadores (ABE)

por nuestro compromiso con la promoción del respeto hacia nuestro equipo y las buenas prácticas laborales que aplicamos.



Sello Empresa Segura

libre de violencia y discriminación contra la mujer del Ministerio de la Mujer y Poblaciones Vulnerables.



Ranking C3 de Innovación

obtuvimos el cuarto lugar en el Ranking C3 de Innovación de FutureLab, Brinca y la Universidad de Ciencias y Artes de América Latina (UCAL).

- 1 Urbanova Quiénes Somos
- 2 Nuestra gestión económica y comercial
- 3 **Talento humano**
- 4 Creación de valor compartido
- 5 Cuidado ambiental
- 6 Sobre este reporte
- 7 Indicadores GRI

Una empresa segura

Desde el 2022 participamos del Estudio ELSA, herramienta digital desarrollada por la consultora GenderLab con el apoyo y financiamiento del BID. ELSA permite a las organizaciones implementar una cultura de prevención frente al acoso sexual laboral basada en la violencia. La participación del estudio nos permitió conocer y entender a nuestro equipo, hacer frente a acciones puntuales frente a la prevención y gestión de procesos internos. Además, logramos identificar áreas de oportunidad y realizar intervenciones puntuales en referencia de los resultados.

Hemos desarrollado diversos cursos y capacitaciones a los colaboradores, logrando impactar con 169 horas de entrenamiento. Además, entrenamos a los miembros del Comité de Hostigamiento Sexual Laboral, brindando herramientas necesarias para su gestión. Nuestras campañas de comunicación interna son constantes y en ellas se establecen mensajes para la prevención del acoso. Asimismo, hemos difundido la política y procesos relacionados al 100% de nuestro equipo.



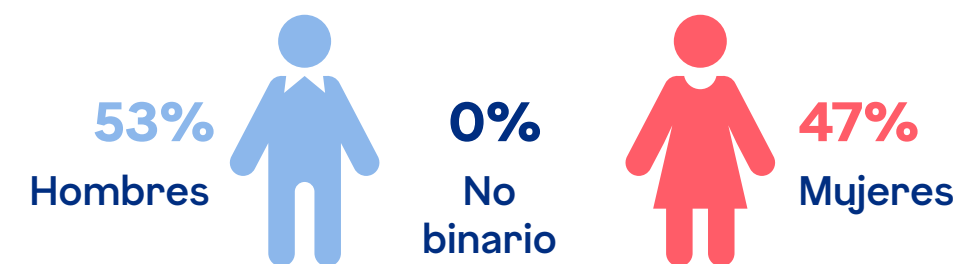
Resultados de Estudio ELSA (Espacios laborales sin acoso)



106 personas encuestadas
79% del personal alcanzado

Fuente: Resultado de Estudio ELSA 2022.

Distribución por género

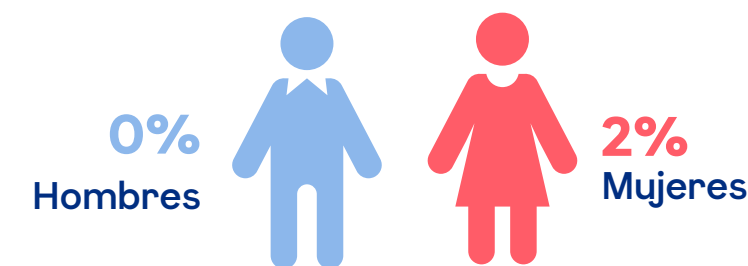


Autoidentificación LGBTQI+



0 personas se autenticaron como parte de la comunidad LGBTQI+
5 personas se abstuvieron de responder.

Prevalencia del hostigamiento o acoso sexual en Urbanova



2% Reconocieron expresamente haber pasado por hostigamiento o acoso sexual laboral en los últimos 12 meses.

Cultura organizacional

Durante el 2022, realizamos un diagnóstico cultural para validar nuestro propósito, revisar y definir nuevos valores organizacionales. Así, en agosto, lanzamos nuestra nueva cultura: “Vamos!”.



Vamos! es la cultura de Urbanova que te invita a construir, estés donde estés, una mejor ciudad.

Una cultura basada en cinco grandes valores que tienen como objetivo llevar bienestar a las personas, actuar y pensar con agilidad, unir y generar valor compartido, romper el status quo para superarnos día a día, y dejar legado y trascendencia en todo lo que hacemos. Toda persona que es parte de Urbanova tiene como compromiso vivir y promover estos cinco valores. Solo así, podremos lograr el propósito de impulsar la ciudad con la que todos soñamos.

Definida nuestra cultura, actualizamos distintos procesos de talento para alinearlos al nuevo propósito y valores. Es así como intervenimos lo siguiente:

- > **Proceso de reclutamiento y selección:** competencias evaluadas en los candidatos alineadas a valores de la compañía.
- > **Evaluación de desempeño:** competencias evaluadas alineadas a valores de la compañía y diferenciadas por nivel jerárquico.

- > **Entrenamiento:** capacidades a seguir formando y reforzando en nuestro equipo..
- > **Modelo de liderazgo Urbanova:** habilidades de liderazgo alineadas a los valores y el propósito.
- > **Programa de reconocimiento:** lineamientos para reconocer lo alineado a la vivencia de los valores.

Además, nos aseguramos que Vamos! se respire y refleje de manera visual. Es así como renovamos nuestra imagen, marca, tipografía, colores, entre otros; interviniendo los espacios digitales de interacción, y los espacios físicos de infraestructura de nuestras oficinas.

Adicionalmente, hemos integrado los valores a la gestión de servicio, por lo que hemos desarrollado un Modelo de Servicio Urbanova. En el 2022, uno de los retos organizacionales más grandes fue la integración de Urbanova e Intursa, ambas empresas del mismo grupo económico.



- 1 Urbanova Quiénes Somos
- 2 Nuestra gestión económica y comercial
- 3 **Talento humano**
- 4 Creación de valor compartido
- 5 Cuidado ambiental
- 6 Sobre este reporte
- 7 Indicadores GRI

Composición laboral

(GRI 2-7) (GRI 2-8) (GRI 405-1)

En este periodo, la mayoría de nuestros colaboradores tienen un contrato permanente y cumplen con una jornada completa. Sobre sus características particulares, contamos con un total de 144 colaboradores, de los cuales 78 son hombres y 66 son mujeres. Del total, el grupo mayoritario se encuentra entre los 30 y 50 años.

Colaboradores de Urbanova según sexo y tipo de contrato

2022			
Permanente	136	73	63
Plazo Fijo	8	5	3
Total	144		

Colaboradores de Urbanova según sexo y rango etario

2022			
Menores de 30 años	26	11	15
Entre 30 y 50 años	104	55	49
De 50 a + años	14	12	2
Total	144		

Fuente: Urbanova, 2023.

El equipo de Urbanova son en su mayoría personal administrativo, pero también contamos en nuestro staff con ejecutivos de dirección y técnicos.

Colaboradores de Urbanova por grupo ocupacional



(GRI 401-1)

En el 2021, se tuvieron 9 nuevas contrataciones y la tasa fue de 6%; mientras que en 2022 se registraron 27 nuevas contrataciones, lo que representa una tasa de 19% de personal nuevo. Para el 2021, 24 colaboradores se retiraron de la empresa y en el 2022 se tuvo una rotación de 14 colaboradores (10% del total). Así, la tasa de rotación fue de 12.3%. Cabe indicar que, del total de nuestras nuevas incorporaciones, el 69% estuvo cubierto por mujeres.

Nuevas contrataciones

2022

Grupo etario	Nuevas contrataciones	Tasa de nuevas contrataciones
Menores de 30 años	7	26%
Entre 30 y 50 años	19	70%
De 50 a + años	1	4%

Sexo	Nuevas contrataciones	Tasa de nuevas contrataciones
Mujer	10	63%
Hombre	17	37%
Otros	0	0%

Sede	Nuevas contrataciones	Tasa de nuevas contrataciones
Predios	5	19%
Torre Begonias	22	81%

3.2 Desarrollo de nuestro talento

Capacitación y desarrollo (GRI 404-1) (GRI 404-2)

Nuestro modelo de aprendizaje es 70-20-10: el 70% corresponde a desafíos y experiencias nuevas, el 20% al aprendizaje a través de otros, y el 10% al acceso a aulas, lecturas y otros insumos.

En base a este modelo, ofrecemos un Plan de Desarrollo Individual para todos los colaboradores, que permite reforzar aquellas competencias en las que identificamos oportunidades de mejora durante el periodo previamente evaluado o nuevas competencias que buscamos desarrollar. Asimismo, gestionamos un Plan de Entrenamiento Anual, con rutas de aprendizaje personalizadas, con el objetivo de acortar las brechas de conocimiento o a la preparación en nuevas funciones y otras actualizaciones. También, ponemos a disposición espacios de conocimiento con temáticas específicas para un mejor abordaje y entendimiento del negocio.

Hemos diseñado cuatro escuelas que potencian capacidades y fomentan el crecimiento interno de nuestro equipo:

- > **Escuela Normativa:** se otorgan capacitaciones obligatorias por Ley y transversales a todo el negocio.
- > **Escuela de Mantenimiento:** se brinda formación a asistentes y supervisores de operaciones en conocimientos de gestión, técnicos y formación de habilidades blandas.
- > **Escuela de Servicio:** se diseñaron los 15 principios No Negociables para la Escuela de Servicio.
- > **Escuela de Liderazgo:** desarrollo de habilidades de gestión de equipos y de negocio relacionadas al rol del líder Urbanova.

El contenido de cada escuela se puede visualizar en nuestra aula virtual, espacio diseñado exclusivamente para el aprendizaje de

nuestro equipo. Aquí también se encuentran a disposición de toda la compañía cursos libres en la plataforma Crehana y para líderes, cursos en Harvard.

Además, de los esfuerzos por estimular constantemente el desarrollo de las capacidades de nuestro equipo y brindar herramientas para el aprendizaje continuo, logramos generar planes de desarrollo, líneas de carrera y programas que les permitan empoderarse, ser líderes, asumir nuevos retos y construir equipos de trabajo de alto desempeño, asegurando la igualdad de oportunidades sin distinción.

Contamos con un proceso de inducción 360° para los nuevos colaboradores, les presentamos nuestra historia, valores, cultura y negocio, y visitan nuestras sedes de oficinas corporativas y centros comerciales, conocen la operatividad y administración de las mismas. De manera individual, los colaboradores mantienen reuniones con áreas que para el rol que asumen es relevante tener el primer contacto durante los primeros días de ingreso.

Por último, contamos con un Programa de *Outplacement* y de transición de contenidos que se enfoca en la transferencia de conocimientos que posibilitan la empleabilidad continua, y la gestión del final de las carreras profesionales, con un *offboarding* que agradece y reconoce el trabajo realizado.

Durante el 2022, se realizaron capacitaciones en temáticas transversales al negocio, tales como Seguridad y salud en el trabajo (SST); Programa integrado de cumplimiento (PIC); Ética y conducta; Prevención del hostigamiento sexual laboral; y Diversidad, equidad e inclusión.



1 Urbanova Quiénes Somos

2 Nuestra gestión económica y comercial

3 Talento humano

4 Creación de valor compartido

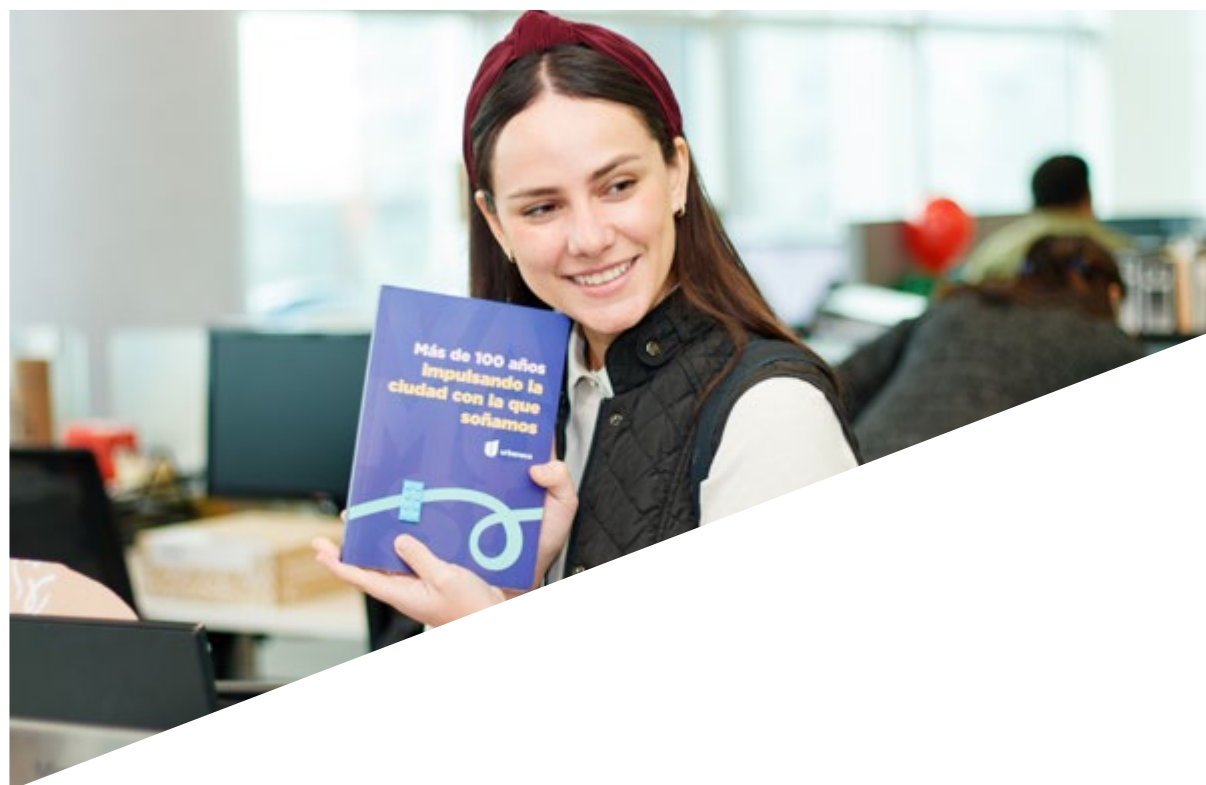
5 Cuidado ambiental

6 Sobre este reporte

7 Indicadores GRI

Capacitaciones en horas	2021		Total	2022		Total
	H	M		H	M	
Seguridad y salud en el trabajo: cursos obligatorios por ley	380	200	580	362	251	613
Cumplimiento: PIC	69	57	126	64	56	120
Cumplimiento: Ética y conducta	66	57	123	72	65	137
Cumplimiento: Hostigamiento sexual laboral	68	49	117	67	59	126
Diversidad, igualdad e inclusión	-	-	-	47	38	85

Fuente: Urbanova, 2023.



Evaluación del desempeño (GRI 404-3)

En Urbanova aplicamos un proceso de evaluación del desempeño de manera anual en base a un modelo de objetivos (50%) y competencias (50%). Así, se evalúa el qué y el cómo lo hacemos, con base en la meritocracia. El ciclo de evaluación se divide en cuatro etapas: (a) alineamiento de objetivos; (b) revisión de objetivos y avances; (c) evaluación final; y (d) feedback final.

En el 2021, se realizó la evaluación de desempeño de 102 colaboradores (operativos, administrativos y líderes). Durante el 2022, tuvimos 110 colaboradores (técnicos, administrativos y líderes) evaluados; de los cuales el 1.82% obtuvo una calificación final de “no demuestra”, 5.45% en “requiere desarrollo”; 84.55% en “demuestra” y 8.18% en “sobresale”; dando como resultado una curva relativamente homogénea. Como resultado, se realizaron 19 promociones internas.

Categoría laboral	2021		Total	2022		Total
	H	M		H	M	
Directores	8	2	10	7	2	9
Colaboradores	56	46	102	57	53	110

Fuente: Urbanova, 2023.

Contamos con un proceso que facilita la evaluación del personal, en base a *skills* y *readiness*, con el fin de determinar la temporalidad de los colaboradores para asumir roles de mayor responsabilidad. Gracias a esta evaluación se toman decisiones que promueven la retención del talento y líneas de carrera.

Por otro lado, de manera anual, evaluamos el liderazgo de la compañía en base al rol del líder Urbanova, lo que permite la generación de planes de acción para optimizar sus perfiles. Sobre este punto, en la última evaluación obtuvimos un alineamiento al rol del líder de 85% en toda la organización.

- 1 Urbanova Quiénes Somos
- 2 Nuestra gestión económica y comercial
- 3 **Talento humano**
- 4 Creación de valor compartido
- 5 Cuidado ambiental
- 6 Sobre este reporte
- 7 Indicadores GRI

Evaluación de Liderazgo

En este proceso participaron 39 líderes evaluados y 113 evaluadores, y se evaluaron ocho dimensiones. Los resultados de la encuesta brindaron datos relevantes como fortalezas y oportunidades de mejora para cada uno de los líderes

evaluados. Además, la data es esencial para el desarrollo de cursos, entrenamientos a líderes, fortalecimiento de cultura, planes individuales de desarrollo u otras acciones que se consideren relevantes trabajar.

85%
Urbanova

Resultado por dimensión

Cuidar a las personas 83%	Empoderar al equipo 84%	Agente de cambio 84%	Colaboración 87%
Conocer el negocio 85%	Visión estratégica 86%	Actuar como dueño 87%	Autoconocimiento 85%

Resultado por gerencia

Desarrollo y proyectos 85%	Negocios 84%	Operaciones 87%	Marketing 83%
Recursos humanos y sostenibilidad 86%	Finanzas y estrategia 85%	Legal y asuntos corporativos 86%	



1 Urbanova Quiénes Somos

2 Nuestra gestión económica y comercial

3 Talento humano

4 Creación de valor compartido

5 Cuidado ambiental

6 Sobre este reporte

7 Indicadores GRI

Beneficios laborales (GRI 401-2) (GRI 401-3) (GRI 403-3) (GRI 403-6)

Brindamos diversos beneficios laborales a todo nuestro equipo. Contamos con tres ejes de acción: (1) balance vida-trabajo; (2) finanzas; y (3) salud.

1 Cuidamos tu balance vida - trabajo:

Ofrecemos una Cuponera de Tiempo Libre para nuestros colaboradores por diversos motivos: mamá de estreno, papá de estreno, celebración de cumpleaños, celebración de cumpleaños de familiar, matrimonio, gestión de trámites, cuidado de familiar, adopción; y cuidado de salud para visitas médicas.

Cabe mencionar que, en el 2021, 2 mujeres y 2 hombres tomaron sus permisos parentales. De igual modo, en el 2022, se registraron 2 mujeres y 3 hombres que hicieron uso del permiso parental y retornaron al trabajo luego de terminar su periodo.

Renovamos e incluimos nuevos beneficios en nuestra plataforma para los colaboradores y familias. Todo ello analizado desde una perspectiva más amplia (diversidad, equidad e inclusión) que impulse la familia, la salud y los espacios flexibles.

Cuponera de tiempo libre
Hasta 20 horas libres.

Papá de estreno
5 días calendario adicionales a los de ley y una hora libre todos los días, solo durante el primer mes.

Licencia por fallecimiento
5 días libres útiles por el fallecimiento de familiares directos.

Acompañamiento psicológico
Espacio confidencial con un especialista para colaboradores e hijos hasta los 18 años (4 sesiones).

Días por matrimonio
2 días libres calendario por matrimonio civil o religioso (incluye parejas del mismo sexo).

Días por adopción
10 días útiles libres por adopción.

EPS RIMAC
Cobertura al 100% para colaboradores y dependientes directos (incluye convivientes y parejas del mismo sexo).

2 Cuidamos tus finanzas:

Asignamos beneficios económicos para que el colaborador pueda disfrutarlos: tarjeta de consumo de productos y alimentos, tarjeta de descuento para combustible, estacionamiento gratuito en nuestros centros comerciales, descuentos corporativos, cursos de finanzas personales, y asesorías personalizadas.

3 Cuidamos tu salud:

La salud es primordial para nuestros colaboradores y sus familias, por eso cuentan con seguro EPS (cobertura al 100%), plan EPS convivientes (incluido parejas del mismo sexo), acompañamiento psicológico, acompañamiento psicológico a padres/madres, nutricionista, y visitas médicas en nuestras oficinas, entre otros.

Nuestros colaboradores tienen acceso a servicios de salud en el trabajo a través del portal institucional de Urbanova, donde pueden visualizar los distintos beneficios corporativos que brindamos. Uno de ellos es la atención a través del seguro con una Entidad Prestadora de Salud (EPS), donde podrán atenderse según lo requieran y en caso de emergencia. Asimismo, se realizan exámenes médicos pre ocupacionales (de ingreso), de seguimiento (cada dos años) y de retiro (a solicitud del colaborador). Cabe mencionar que la información médica de cada colaborador es confidencial y únicamente podrá ser revisada por el médico ocupacional.

Los demás servicios de fomento de la salud se agrupan en el programa de beneficios corporativos, entre ellos destacan las charlas de nutrición para promover un estilo de vida saludable y el acompañamiento psicológico.

Asimismo, contamos con diversas iniciativas en beneficio del desarrollo profesional de nuestros colaboradores, las cuales son descritas a continuación:

- > **Convenios educativos** con instituciones técnicas y universitarias.
- > **Conexión Estratégica:** se exponen los avances de los proyectos de valor del negocio.
- > **Programa Mujer Líder Urbanova:** iniciativa del Comité de Diversidad, Equidad e Inclusión, exclusiva para mujeres con el propósito de acortar las brechas de género.
- > **Conectados:** espacio trimestral que busca comunicar los avances de la empresa y sus principales logros y/o retos.
- > **Conociendo el Negocio:** espacio trimestral que busca promover el conocimiento del negocio en todos los colaboradores de la compañía.

(GRI 405-2)

En lo que respecta al salario, el ratio salarial básico y la remuneración de hombres y mujeres en 2022 fue de 8.6% para los hombres y de 7.9% para las mujeres, ambos de la categoría laboral “administrativos”. Respecto a la categoría de “ejecutivos”, fue de 54.1% para los hombres y de 34.3% para las mujeres. Cabe agregar que, en la categoría de “técnicos”, el ratio fue de 2.4% para los hombres, sin tener registros de mujeres en esta categoría.



Clima laboral

Nuestro foco en la gestión del talento es construir un clima laboral que potencie las capacidades de nuestros colaboradores. Para esto, contamos con nueve dimensiones de trabajo: Relación con pares, Relación con jefe, Alineamiento, Orgullo, Crecimiento personal, Satisfacción, Felicidad, Bienestar, Retroalimentación y Reconocimiento. Durante este periodo, hemos priorizado las acciones en las siguientes dimensiones:



Alineamiento: organizamos almuerzos entre nuestro CEO y los líderes de Urbanova con el fin de conocerse y alinear información. Asimismo, se implementaron las charlas “Conociendo el negocio”, en las que todo el equipo de Urbanova tuvo la oportunidad de aprender sobre las áreas core del negocio.



Felicidad: promovemos espacios de camaradería entre el equipo.



Bienestar: realizamos charlas en finanzas personales, asesorías psicológicas (y con familiares), y asesorías nutricionales. Además, incluimos los seguros de salud EPS para convivientes y parejas del mismo sexo, informamos sobre la salud mental, realizamos campañas oftalmológicas y de vacunación contra el COVID-19 y otras enfermedades. Asimismo, fomentamos la participación nuestros colaboradores en diferentes eventos internos (celebración de cumpleaños, integración Urbanova, Navidad de los niños, evento de fin de año, reuniones informativas Conectados) y externos (Maratón Lima Life 42K). Cabe mencionar que realizamos la actualización del censo de Familias Saludables para poder definir acciones específicas en relación a las brechas de vulnerabilidad en educación, vivienda, salud, economía o redes de nuestros colaboradores. Para la medición del clima laboral en tiempo real, utilizamos la herramienta *Officevibe* que permite tener indicadores en tiempo real, generar planes de acción a corto plazo y medir el impacto de las acciones implementadas.



Reconocimiento: mejoramos el premio para los ganadores de Estrellas Urbanova, programa de reconocimiento que busca destacar el trabajo extraordinario de los miembros del equipo.

Evaluación de clima

Para medir el pulso del clima laboral en tiempo real, realizamos una evaluación para identificar la satisfacción de nuestros colaboradores con Urbanova. Como resultado, hemos llevado a cabo programas de feedback y reconocimiento, y el Programa Mujer Líder.

Gracias a nuestras diversas iniciativas, obtuvimos un 82% en nuestra evaluación de clima laboral durante el periodo 2022.

82%

Participación



3.3 Diversidad, equidad e inclusión

Una de las primeras acciones de nuestra empresa con el fin de fortalecer nuestro trabajo en materia de igualdad de género, igualdad de oportunidades y enfoque en la inclusión fue implementar una política relacionada a la Diversidad, Equidad e Inclusión (DEI). En la cual se establecen los principios y lineamientos que promuevan un ambiente donde toda persona se sienta valorada y respetada, y donde la diversidad y el diálogo generen lazos de unión, sin excluir a nadie por motivo de género, identidad étnica, orientación sexual, edad, diversidad funcional, entre otros; con la finalidad de asegurar la igualdad de oportunidades y condiciones, valorando las diferencias de todos. Esta política es transversal a todos los procesos de la organización, y que se rige por un comité con participación de colaboradores multiárea.

Además, se ha diseñado una estrategia DEI alineada a cinco pilares y compromisos para el desarrollo de nuestros planes en la empresa:

- > Estándares de servicio inclusivos.
- > Impacto en la comunidad.
- > Espacios inclusivos.
- > Gestión de oferta de valor.
- > Sensibilidad e igualdad de oportunidades.



Estándares de servicio inclusivos

Durante el 2022, trabajamos en el Modelo de Servicio Urbanova. Una de las primeras gestiones fue establecer y definir los “15 no negociables del servicio en Urbanova”, siendo la base para luego gestionar la Escuela de Servicio, que abarca de manera transversal varios frentes, entre los cuales DEI es un pilar esencial.

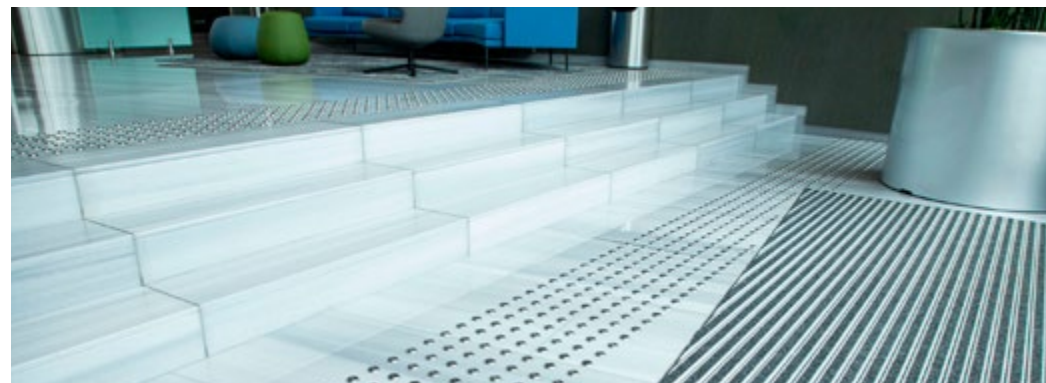
Hacemos nuestro el problema del cliente	Celebramos oportunamente las buenas acciones del día a día	La satisfacción del cliente es nuestra motivación
Compartimos oportunamente los errores y aciertos del equipo	Ofrecemos más de una solución ante cualquier problema	Ofrecemos atención personalizada para garantizar experiencias únicas
Cuidamos con esmero nuestros espacios de trabajo	Generamos acciones responsables que impactan positivamente en la ciudad	Actuamos y nos comunicamos de manera íntegra en todo momento y lugar
Priorizamos el “Nosotros” antes que el “Yo”	Juntos creamos la mejor experiencia para nuestros clientes	Nos comunicamos y colaboramos constantemente entre equipos
Observamos, respondemos y actuamos como dueños	Nos hacemos cargo, de inicio a fin, del requerimiento del cliente	Nos adaptamos con rapidez a las necesidades de los clientes

Espacios inclusivos

Uno de los objetivos que tenemos en este frente es poder diseñar, desarrollar y construir nuestros espacios de manera inclusiva. Para esto ya hemos venido trabajando desde hace algunos años certificando nuestros espacios con la Fundación de Accesibilidad y Responsabilidad Social, en base a la certificación de AIS (Accessibility Indicator System).

El sistema de certificación AIS es el primer Sistema de Normas Armonizadas de aplicación Voluntaria en Accesibilidad, conformado por un conjunto de estándares (normas AIS) que permiten certificar el grado de accesibilidad que presentan los servicios, instalaciones y productos en su fase de diseño o una vez ya desarrollados. Asimismo, los estándares AIS se basan en criterios de usabilidad, confort y seguridad para todas las personas, sean cuales sean sus características o necesidades.

La importancia de gestionar un proceso con altos estándares es que permite elevar la base de desarrollo de nuevos espacios en Urbanova, así cada nuevo espacio estará pensando y diseñado bajo una perspectiva más inclusiva. Un reto importante en 2023, es establecer el estándar de espacios ya implementados, y definir el plan de implementación para los futuros espacios.



Sensibilidad e igualdad de oportunidades

Consideramos que la sensibilización y gestión de igualdad de oportunidades es esencial en la organización. Durante el 2022, trabajamos en procesos de comunicaciones frecuentes a los colaboradores, entrenamientos y lo más importante, la visibilidad de acciones que la organización realiza para la inclusión, equidad y diversidad.

Respecto a entrenamientos, se desarrollaron charlas de Diversidad e inclusión, Corresponsabilidad familiar (invitación extendida a las familias de colaboradores) y la charla de Espacios accesibles. Adicionalmente, los líderes participaron en el taller de Sesgos inconscientes.

La importancia de la comunicación inclusiva implica transmitir mensajes de forma consciente valorando las diferencias de cada grupo poblacional, teniendo en cuenta que cada grupo tiene el derecho de ser representado, y visibilizado a través de los mensajes y los diferentes procesos de interacción. Es por ello, que desarrollamos una guía que tiene como objetivo reconocer y promover la comunicación inclusiva como un eje que brinde herramientas útiles para evitar sesgos y estereotipos en las presentaciones, comunicaciones de la organización. Para un mejor despliegue y conocimiento de los temas a desarrollar, gestionamos talleres con equipos multiárea y comunicaciones con material para todos los colaboradores.



Nuestros retos para el 2023

Ejecución del **Programa de Conexión Estratégica** con un 100% cumplimiento al cierre anual.



Escuela de servicio: preparación del personal interno y de nuestros terceros para que alineen el estilo de servicio que se brinda en nuestros espacios.

Lanzamiento de la **escuela de negocios** y creación de nuevas modalidades formativas (aula virtual).

Ejecución del Programa de **Mujer Líder** con un **100% del cumplimiento** al cierre anual.

Escuela de mantenimiento: formación a asistentes de mantenimiento, personal de operaciones y supervisores.

Evaluación de Liderazgo: obtención de **≥80%** de fit con el rol del liderazgo de los participantes.



- 1 Urbanova Quiénes Somos
- 2 Nuestra gestión económica y comercial
- 3 **Talento humano**
- 4 Creación de valor compartido
- 5 Cuidado ambiental
- 6 Sobre este reporte
- 7 Indicadores GRI

1 Urbanova
Quiénes Somos

2 Nuestra gestión
económica y comercial

3 **Talento humano**

4 Creación de valor
compartido

5 Cuidado
ambiental

6 Sobre este
reporte

7 Indicadores
GRI



3.4 Seguridad y salud en el trabajo

(GRI 3-3) (GRI 403-1) (GRI 403-2) (GRI 403-4) (GRI 403-5) (GRI 403-7)
(GRI 403-8) (GRI 403-9) (GRI 403-10)

En Urbanova, estamos enfocados en la mejora continua de la cultura de seguridad y salud en el trabajo, con el fin de salvaguardar la integridad de nuestros grupos de interés, contribuir con la calidad de vida de nuestros colaboradores y asegurar la eficiencia operacional. Gracias a esta visión, hemos tenido cero accidentes incapacitantes en los últimos años.

Contamos con un sistema de gestión de la seguridad y salud en el trabajo en línea con el Decreto Supremo N.º 005-2012, que aprueba el Reglamento de la Ley N.º 29788 Ley de Seguridad y Salud en el Trabajo. De este modo, se ha puesto en marcha un sistema de acuerdo con los requerimientos legales y estándares reconocidos. Este sistema, que está sujeto a auditoría interna y externa, cubre al 100% de los colaboradores.

Como parte de este sistema, nos rige el Reglamento Interno de Seguridad y Salud en el Trabajo, que es nuestro marco de actuación para el cumplimiento normativo relacionado y de los estándares a los que apuntamos. También, hemos desarrollado una Matriz de Identificación de Peligros y Evaluación de Riesgos y Controles (Matriz IPERC) que busca garantizar la calidad de los procesos relacionados a la seguridad y salud en el trabajo, tomando en cuenta la diversidad de roles de nuestros colaboradores.

Dicha matriz permite identificar los peligros laborales asociados a nuestras actividades y evaluar los riesgos identificados de manera periódica. Frente a esto,

aproximadamente el 30% de nuestro personal está expuesto a riesgos laborales, en proyectos y operaciones. Cabe mencionar que los principales riesgos identificados son: eléctricos, trabajos en altura y ergonómicos.

Asimismo, anualmente, revisamos y actualizamos nuestros procedimientos, planes y programas de seguridad y salud en el trabajo, adaptándonos a nuestros servicios y a las nuevas tendencias globales. En este caso, el Programa Anual de Seguridad y Salud en el Trabajo es el documento de gestión que organiza nuestras iniciativas dentro de este ámbito.

Para la gestión interna de la seguridad y salud de nuestros colaboradores, contamos con un comité paritario de seguridad y salud en el trabajo, que representa a todos nuestros colaboradores y que realiza reuniones mensuales para la revisión de nuestras iniciativas y resultados.

Somos conscientes de que la gestión de la seguridad y salud en el trabajo es una labor conjunta con nuestros colaboradores. De este modo, aplicamos un Procedimiento de Reporte e Investigación de Accidentes e Incidentes, a través del cual se pueden notificar los peligros y/o situaciones de riesgos en el lugar de trabajo. Así, todos los trabajadores, directos e indirectos, están en la potestad de negarse a realizar o exponerse a situaciones laborales que consideran que les pueden provocar lesiones, dolencias o enfermedades. En el caso de requerir la investigación de incidentes laborales en este ámbito, utilizamos la metodología de los “5 porqués”, que es una técnica de preguntas, orientada a identificar las causas principales de dicho incidente, así como la metodología TAM, que permite comprender las causas del evento de seguridad.

1 Urbanova Quiénes Somos

2 Nuestra gestión económica y comercial

3 Talento humano

4 Creación de valor compartido

5 Cuidado ambiental

6 Sobre este reporte

7 Indicadores GRI

Cabe mencionar que contamos con una matriz EPP según puesto de trabajo, que indica las EPP's que se deben usar.

Adicionalmente, contamos con un Manual de Gestión de la Seguridad y Salud en el Trabajo para Contratistas, que permite la prevención y mitigación de los impactos en seguridad y salud vinculados directamente a nuestras operaciones y socios comerciales.

Fomentamos la participación de nuestros colaboradores en el mejoramiento de nuestra gestión de seguridad y salud en el trabajo a través del Procedimiento de Comunicación, Participación y Consulta, para el desarrollo, aplicación y evaluación de los procesos de comunicación de información relevante referente a estos aspectos.

Además, ofrecemos cursos de formación en seguridad y salud en el trabajo a nuestros colaboradores, que están incluidos en nuestro Programa Anual de Capacitaciones. Aquí, podrán encontrar espacios de inducción y entrenamiento. Asimismo, brindamos capacitación a aquellos colaboradores que deben realizar trabajos especializados de riesgo. De otro lado, hemos dado capacitaciones al 100% de nuestros brigadistas en los predios, que son terceros, en temas de primeros auxilios, incendios y evacuación.

En lo que respecta a la salud de nuestros colaboradores, la Matriz IPERC engloba los procesos de vigilancia de la salud ocupacional y aquellos que posibilitan la identificación y eliminación de peligros y la minimización de riesgos para la

salud. Así, realizamos monitoreos constantes para asegurar el bienestar de nuestros colaboradores. Uno de los principales riesgos es el ergonómicos, por lo que brindamos talleres para el cuidado de la ergonomía laboral.

Durante el 2022, no se han tenido fallecimientos, lesiones por accidente laboral con grandes consecuencias, lesiones por accidente laboral registrables, ni dolencias o enfermedades laborales.

De cara al 2023, tenemos dos metas principales:

- 1 **Consolidar un sistema de información de seguridad de cada contratista.**
- 2 **Contar con material audiovisual de inducción de seguridad y salud en el trabajo.**





4 Creación de valor compartido

REPORTE DE SOSTENIBILIDAD 2022



- 1 Urbanova
Quiénes Somos
- 2 Nuestra gestión
económica y comercial
- 3 Talento
humano
- 4 Creación de valor
compartido**
- 5 Cuidado
ambiental
- 6 Sobre este
reporte
- 7 Indicadores
GRI

4 Creación de valor compartido

La generación de valor compartido es la clave en la gestión de la sostenibilidad. Aquí describimos brevemente aquellos impactos positivos que son consecuencia de las actividades de nuestro negocio y nuestra contribución a la sociedad.

4.1 Nuestra cadena de suministro

(GRI 204-1)

Nuestros proveedores son socios estratégicos porque posibilitan nuestra continuidad operativa. Ellos nos brindan acompañamiento, desde el abastecimiento de materiales hasta los procesos de construcción, y de mantenimiento de espacios y equipamiento.

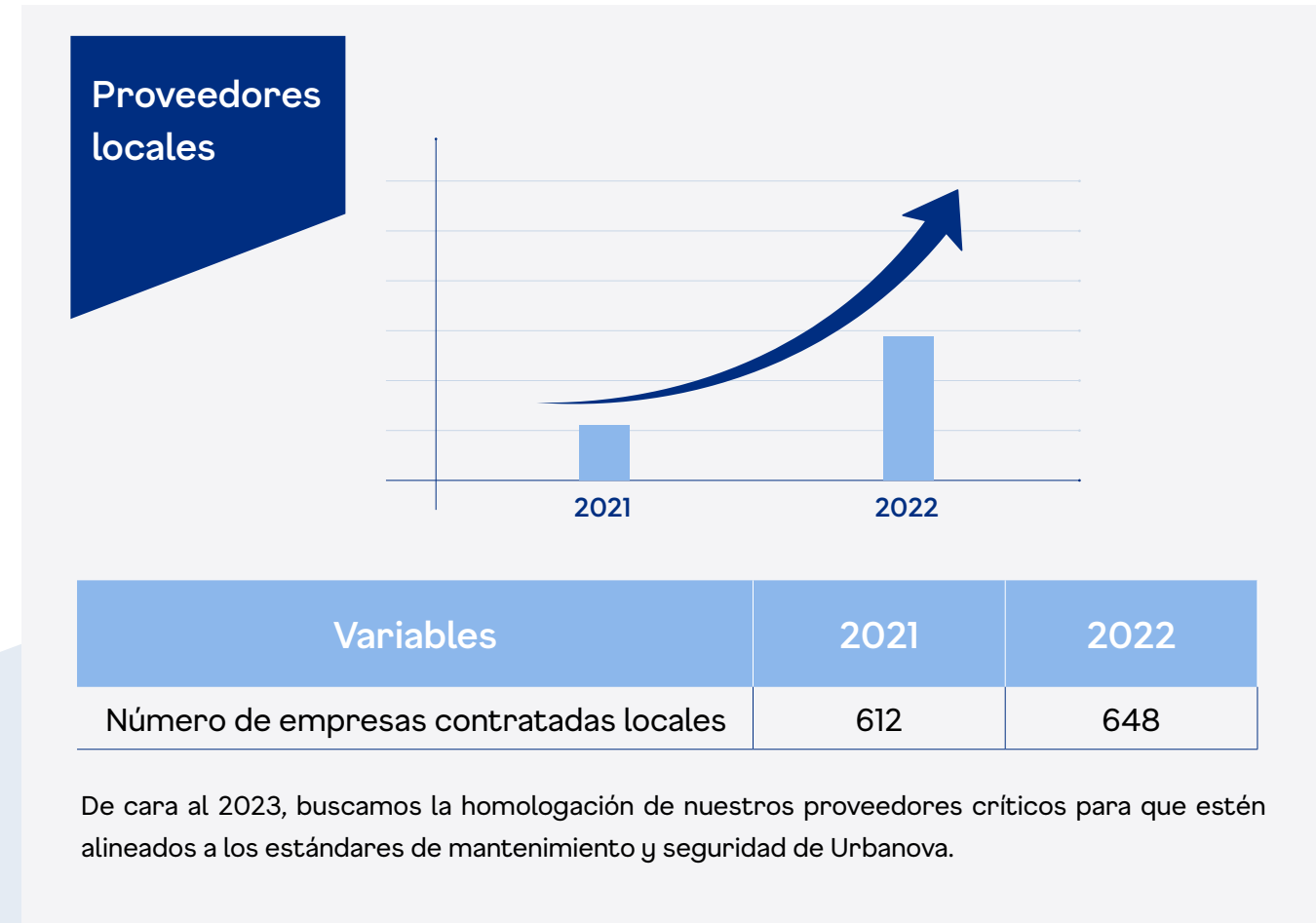
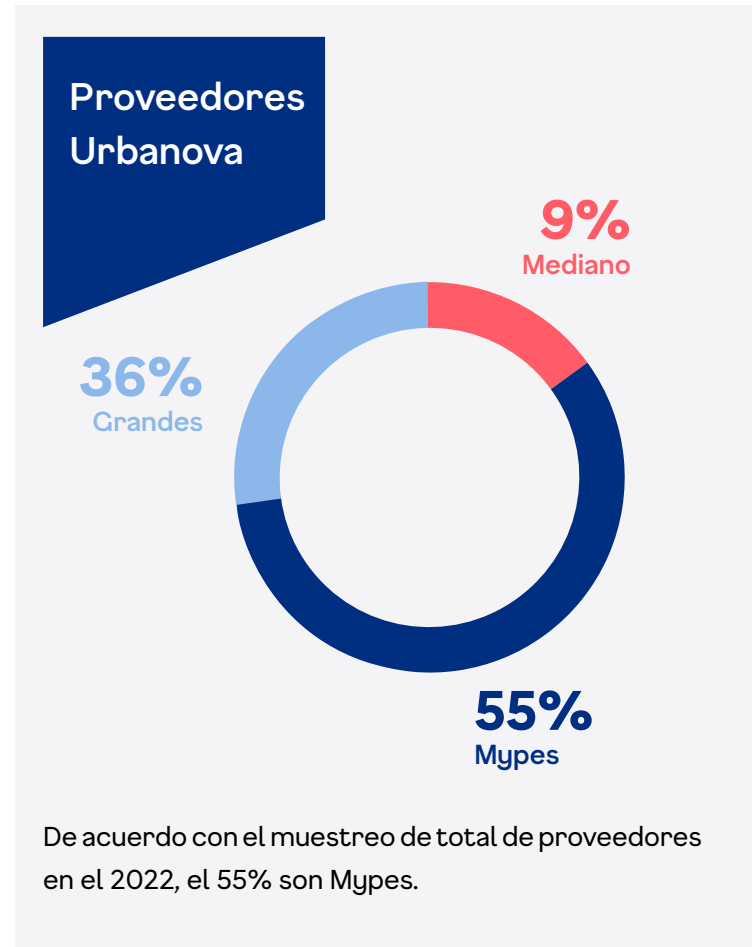
Por ello, buscamos que se alineen con nuestras políticas y la normativa vigente de los distintos sectores con los que trabajamos y en los distintos niveles de gobierno. Además, solicitamos altos estándares de calidad en los bienes y servicios que adquirimos para que esto permita, a su vez, ofrecer espacios sostenibles a nuestros clientes y usuarios.

Este cumplimiento es asegurado a través de las siguientes políticas y directrices para nuestra cadena de suministro:

- 1 Procedimiento de compras**
En Urbanova contamos con políticas y procedimientos que se ponen en práctica a través del sistema de compras SAP de acuerdo con las estrategias de liberación definidas en dicha política, las cuales hacen que el procedimiento sea sólido y nos permita hacer compras con total transparencia.
- 2 Administración de Matriz de DAF Nivel II**
Contamos con un proceso de delegación de autonomías y facultades para todo tipo de aprobaciones en la organización.
- 3 Política de pagos**
Nos regimos a través del procedimiento y la política para gestionar los pagos de servicios y compras a nuestros proveedores.
- 4 Registro de proveedores**
Todos los proveedores del negocio inmobiliario pasan por un registro y evaluación crediticia y de cumplimiento.

- 1 Urbanova Quiénes Somos
- 2 Nuestra gestión económica y comercial
- 3 Talento humano
- 4 **Creación de valor compartido**
- 5 Cuidado ambiental
- 6 Sobre este reporte
- 7 Indicadores GRI

Nuestros proveedores



- 1 Urbanova Quiénes Somos
- 2 Nuestra gestión económica y comercial
- 3 Talento humano
- 4 Creación de valor compartido
- 5 Cuidado ambiental
- 6 Sobre este reporte
- 7 Indicadores GRI

4.2 Impacto social

(GRI 3-3) (GRI 203-1)(GRI 203-2)

Más allá de alcanzar los resultados que esperamos como negocio, también buscamos impulsar el desarrollo de la ciudad y el bienestar de las personas. Entendemos que para trascender no debemos ser espectadores de lo que ocurre en la sociedad, sino ser actores con iniciativas que contribuyan a reducir las brechas sociales y asegurar un futuro sustentable y con oportunidades para nuestras siguientes generaciones.

Hemos identificado nuestros principales grupos de interés a fin de entender las oportunidades de intervención como punto de partida de nuestras iniciativas de impacto social, y creamos una hoja de ruta con acciones estratégicas. A continuación, describimos nuestros principales resultados para este periodo:



Emprendimiento X

Emprendimiento X

Desarrollamos el primer voluntariado corporativo multiempresa que busca fortalecer la cadena de proveedores pymes, a través de asesorías y sesiones de mentorío, las cuales son realizadas por colaboradores de equipos multidisciplinarios de Urbanova, Rimac Seguros y Redondos. En el 2022, se contó con 120 voluntarios y 30 pymes participantes de Lima Metropolitana.



Alianza estratégica con el Instituto Nacional de Salud del Niño (INSN)

Fomentamos la donación voluntaria de sangre, de la mano del INSN. Durante el 2022, la campaña de donación en La Rambla de San Borja logro recolectar 4 200 unidades de sangre y 198 unidades de plaquetas, impactando en más de 10 mil niños pacientes.



Emprendimientos Kunan

Promovemos un consumo sostenible para nuestros clientes y usuarios en La Rambla San Borja gracias al convenio que tenemos con los emprendimientos de la Red Kunan: Yanni, Bella Aborigen y Laurella. Estos ponen en valor el trabajo de poblaciones vulnerables en calzado sostenible, indumentaria y joyería sostenible.



Enruédate

Realizamos la feria de movilidad sostenible que busca la promoción del uso de la micromovilidad y la educación vial a los actores de la vida urbana. Esto se hace a través de juegos lúdicos, intervenciones artísticas, talleres de mecánica básica y la exposición de emprendimientos sociales, que permiten identificar los beneficios del transporte sostenible en la vida urbana.

Donación a bomberos voluntarios

Realizamos la donación de equipos y unidades de emergencia a los bomberos voluntarios de San Isidro N°100 y San Borja N°11, para que continúen velando por la seguridad de los ciudadanos.



- 1 Urbanova Quiénes Somos
- 2 Nuestra gestión económica y comercial
- 3 Talento humano
- 4 Creación de valor compartido**
- 5 Cuidado ambiental
- 6 Sobre este reporte
- 7 Indicadores GRI



Estándares de servicio y espacios inclusivos

Durante los últimos años, hemos desplegado iniciativas que impactan directamente en fomentar espacios inclusivos, donde la diversidad, equidad e inclusión se vuelve un punto relevante en la gestión de nuestros predios. Desarrollar espacios que brinden oportunidades de bienestar y confort para todos, sin distinción alguna, nos hizo mirar desde otro frente lo que veníamos haciendo y así desde ese momento hacer las cosas diferente.

Contemplamos un nuevo estándar dentro de nuestros desarrollos, que impacta de manera positiva a cientos de usuarios, clientes y personas a fin de construir una ciudad más igualitaria.

Nuestros centros comerciales, La Rambla Brasil y La Rambla San Borja, y el edificio Torre del Parque II cuentan con la certificación de accesibilidad AIS, con 4 estrellas. Así, gestionamos al primer edificio y los primeros centros comerciales del país y Latinoamérica en ser certificados en accesibilidad bajo estándares internacionales (AIS).

El certificado fue entregado por Safe City a nuestros centros comerciales. Estos espacios cumplen en su totalidad con la normativa peruana A120, así como con las recomendaciones internacionales. Estas obras de infraestructura incorporaron adecuaciones en materia de accesibilidad, en consonancia con la normativa vigente, incluyendo criterios de diversidad funcional, física, sensitiva y cognitiva. Asimismo, se asegura que las personas con discapacidad y los adultos mayores puedan desplazarse con comodidad, seguridad y usabilidad. Gracias a estos trabajos, también hemos sido reconocidos por el Consejo Nacional para la Integración de Personas con Discapacidad (CONADIS).

Estas iniciativas apuntan a la promoción de espacios sin discriminación para crear una sociedad más inclusiva y segura. Consideramos relevante continuar la generación de adecuaciones futuras en nuestros espacios de retail y oficinas, por lo que ya venimos trabajando en planes de acción.

4.3 Experiencia y bienestar para nuestra comunidad empresarial

En Urbanova, creemos que nuestros espacios no tendrían razón de ser si no fuera por el aporte que brindan a las comunidades que los ocupan en el día a día. En línea con nuestro propósito y nuestro compromiso con nuestra comunidad empresarial, en el 2022 nos enfocamos en diseñar un programa de hospitalidad para nuestros tenants y oficinistas.

Por ello, diseñamos Spazio el inicio de nuestro journey digital para elevar y redefinir la experiencia en la oficina con servicios exclusivos que promueven el bienestar, la productividad y la conexión de nuestros clientes y la comunidad que ocupa nuestros edificios corporativos. Además, busca acompañarlos en la nueva dinámica de trabajo de retorno a la oficina postpandemia.

A través de la tecnología, innovación y calidad de clase mundial, iniciamos el camino para brindar servicios, experiencias y beneficios exclusivos de primer nivel pensados en cada uno de nuestros usuarios y en cada una de sus necesidades. En la plataforma Spazio nuestros clientes podrán acceder al edificio con una llave digital, reservar espacios comunes, registrar visitas y acceder a un programa de eventos y beneficios exclusivos.



1 Urbanova
Quiénes Somos

2 Nuestra gestión
económica y comercial

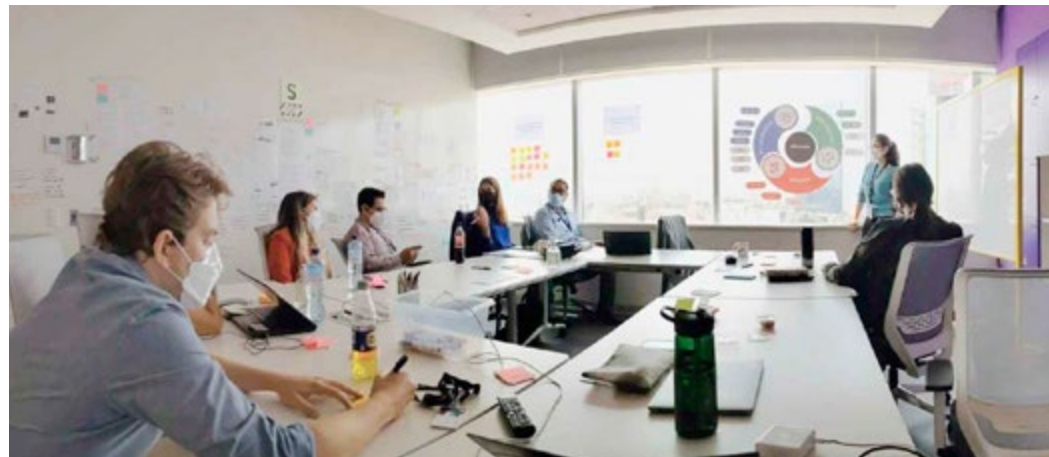
3 Talento
humano

4 **Creación de valor
compartido**

5 Cuidado
ambiental

6 Sobre este
reporte

7 Indicadores
GRI



Spazio fue creado en base a un entendimiento profundo de las necesidades de nuestros clientes y oficinistas en el mercado:

- **81 entrevistas a profundidad** (oficinistas, tenants, locatarios, expertos y colaboradores Urbanova).
- **+402 encuestas** de Lima Metropolitana (64% laboran en San Isidro o San Borja).



5 Cuidado ambiental

REPORTE DE SOSTENIBILIDAD 2022





- 1 Urbanova Quiénes Somos
- 2 Nuestra gestión económica y comercial
- 3 Talento humano
- 4 Creación de valor compartido
- 5 Cuidado ambiental**
- 6 Sobre este reporte
- 7 Indicadores GRI

Cuidado Ambiental

En Urbanova estamos comprometidos con promover una ciudad sostenible, a través del cuidado de nuestro medio ambiente y del bienestar ciudadano. En este capítulo presentaremos las distintas iniciativas desarrolladas para contribuir con los desafíos ambientales que nuestra vida urbana enfrenta.



5.1 Compromiso con el medio ambiente

Los cambios en el clima observados en las últimas décadas son generalizados, rápidos, sin precedentes y, en algunos casos, irreversibles. Esta situación, significa un código rojo para la humanidad dado que el calentamiento global ya afecta a cada región de la tierra de diversas maneras.

Ante este contexto, en el 2016, el Perú se suscribió al Acuerdo de París y se comprometió a reducir sus emisiones de gases de efecto invernadero (GEI) en un 30% para el 2030, según sus Contribuciones Determinadas a Nivel Nacional (NDC's, por sus siglas en inglés). Esto implica que el sector público priorizará aquellas actividades, tanto públicas como privadas, que complementen dicha meta climática. Cabe recalcar que, en el 2020, el Perú presentó el incremento de su ambición para reducir de 30% a 40% las emisiones de carbono hacia el 2030, con la firme perspectiva de convertirse en un país carbono neutral en el 2050.

En este contexto, en Urbanova entendimos la necesidad de tomar medidas al respecto, porque sabemos que cada acción genera un impacto en el entorno. Al ser consecuentes con nuestro propósito de crear espacios que trasciendan, estamos constantemente buscando oportunidades de eficiencias y nuevos estándares de cuidado ambiental que podemos adoptar. Por ello, desde el 2020, venimos midiendo de manera voluntaria y consecutiva la huella de carbono de nuestro portafolio inmobiliario con el fin de contar con indicadores ambientales para buscar oportunidades que mitiguen nuestros impactos y generar oportunidades de transformación en beneficio del bienestar de las personas y la protección del medio ambiente.

Movilidad sostenible

Para Urbanova es importante crear espacios que unan a las personas y contribuyan con el bienestar de la ciudadanía. Por ello, buscamos fomentar el uso de opciones de transporte sostenible entre nuestros usuarios y clientes de los destinos urbanos de San Isidro y San Borja, contribuyendo a su bienestar mental y físico, así como a la reducción de la contaminación ambiental que ocasionan los autos. En el 2022, realizamos la primera feria de movilidad sostenible en La Rambla San Borja que buscó educar y sensibilizar, de manera lúdica y disruptiva, a todos los actores de la vida urbana, choferes, peatones y ciclistas.

Además, hemos implementado nuestras “Zona Bike” ubicadas en Torre Begonias, Plaza del Sol, Torre del Arte, Torre del Parque I y II. Actualmente, tenemos un total de 738 estacionamientos para bicicletas y scooters, logrando impactar positivamente en la calidad de vida de miles de personas y en el futuro de nuestro planeta.



Certificaciones

Certificación LEED

Seis de nuestros edificios corporativos cuentan con la certificación LEED (*Leadership in Energy and Environmental Design*), que acredita características sostenibles en materia de diseño, construcción, operación y mantenimiento a través del uso eficiente de los recursos.

Certificación Fitwel

Recibimos la certificación Fitwel para Torre del Parque II, uno de los edificios corporativos diseñado, desarrollado y gestionado por nosotros. Fitwel es la certificación para edificios basada en optimizar el diseño y las operaciones de residencias, oficinas y edificios comerciales, con un foco en sostenibilidad y en la generación de bienestar para el ocupante, con el objetivo de cuidar su salud y bienestar, así como generar un impacto positivo en la comunidad.

5.2 Energía, agua y residuos

(GRI 3-3)

Somos conscientes que cada acción cuenta. Es por ello que en Urbanova contamos con procesos de medición de nuestros impactos en energía, agua y residuos. Todo con el fin de encontrar oportunidades de mitigación y eficiencia, para así desarrollar y operar nuestros predios a través de procesos sostenibles que contribuyan con la lucha contra el calentamiento global y que impacten en el bienestar de nuestros usuarios, clientes y locatarios. Por ello, presentamos las principales iniciativas que hemos desplegado en el periodo 2022:

Energía (GRI 302-1) (GRI 302-4)(GRI 305-5)

Desde Urbanova contamos con un proyecto de eficiencia energética que contempla varias iniciativas para nuestro diverso portafolio de predios. En el 2022, La Rambla San Borja se convirtió en el primer centro comercial del Perú en contar con un

- 1 Urbanova Quiénes Somos
- 2 Nuestra gestión económica y comercial
- 3 Talento humano
- 4 Creación de valor compartido
- 5 Cuidado ambiental
- 6 Sobre este reporte
- 7 Indicadores GRI

sistema de eficiencia energética. Esta iniciativa contempló la cogeneración eléctrica, paneles solares y cargadores para autos eléctricos, implementados por nuestro aliado Equans.

Con este sistema, apuntamos a que todo el consumo de energía eléctrica sea de origen 100% renovable y así ofrecerles a nuestros clientes y usuarios un consumo responsable al reducir nuestras emisiones de CO₂.

Dicho sistema tiene como objetivo la obtención de energía eléctrica para la iluminación general y carga de autos eléctricos; y la energía térmica para generar aire acondicionado.

También contamos con paneles solares que aprovechan la radiación solar para generar energía eléctrica renovable en la Rambla de San Borja. La energía generada permite iluminar los letreros exteriores del centro comercial y proporciona carga para los automóviles eléctricos estacionados en los sótanos. Para esto, se realizó la instalación solar fotovoltaica de 17.2 kWp que produce 23 000 kWh al año.

Por otro lado, utilizamos una plataforma de eficiencia energética, que posibilita que tengamos control sobre nuestro consumo de energía en tiempo real.

Constantemente nos encontramos en búsqueda de innovación en nuestros estándares y procedimientos. Es por ello que nuestros predios contemplan, desde la etapa de diseño, la instalación de sistemas de iluminación LED inteligentes en todas sus áreas, con el objetivo de gestionar de manera más eficiente nuestro consumo energético.

Asimismo, hemos realizado el cambio de 6 250 lámparas fluorescentes a luces LED en 5 edificios y 2 centros comerciales; y hemos colocado cintas LED y sensores de movimiento en nuestras áreas comunes, lo que implica un ahorro de energía cuando no se registra movimiento en estos espacios, apagándose automáticamente. Estas acciones representan un ahorro del 64% de energía y es equivalente al consumo eléctrico de más de 100 viviendas a lo largo de un año. Con esto, hemos evitado la generación de 982 toneladas de CO₂ equivalente anual.

Adicionalmente, hemos implementado en nuestro portafolio más de 900 digitalizadores en los medidores de energía, con la finalidad de controlar el consumo, monitorear y aplicar las mejores prácticas del mercado para reducir el impacto ambiental.

Esta iniciativa comprendió, la implementación de una plataforma de gestión integral de la energía, la automatización de equipos e instalaciones eléctricas, el cambio de tecnología con equipos a gas natural y una red de paneles solares, entre otras acciones.



- 1 Urbanova Quiénes Somos
- 2 Nuestra gestión económica y comercial
- 3 Talento humano
- 4 Creación de valor compartido
- 5 **Cuidado ambiental**
- 6 Sobre este reporte
- 7 Indicadores GRI

Agua (GRI 3-3) (GRI 303-2)

La reducción de nuestro impacto en el consumo de agua de nuestras operaciones es también uno de los principales compromisos de Urbanova en relación con la gestión de la sostenibilidad ambiental.

Para esto, realizamos la medición del consumo de agua de todos nuestros predios, sin excepción; y contamos con reguladores de caudal y fluxómetros en todas las griferías. Estas iniciativas nos han permitido disminuir nuestro consumo de agua y generar ahorros operacionales, sin alterar el confort de nuestros usuarios. El ahorro logrado, a la fecha, equivale al consumo de agua de 135 familias de cuatro miembros, por un periodo de un año.

En lo que respecta a nuestros efluentes, realizamos la recolección de aguas residuales domésticas y no domésticas; y tenemos trampas de grasa en todos nuestros predios. Cumplimos con los valores mínimos admisibles para nuestros efluentes y hacemos declaraciones anuales no obligatorias.

Nuestra eficiencia en agua durante el 2022 equivale al consumo de:

135 familias de 4 miembros



- 1 Urbanova Quiénes Somos
- 2 Nuestra gestión económica y comercial
- 3 Talento humano
- 4 Creación de valor compartido
- 5 **Cuidado ambiental**
- 6 Sobre este reporte
- 7 Indicadores GRI

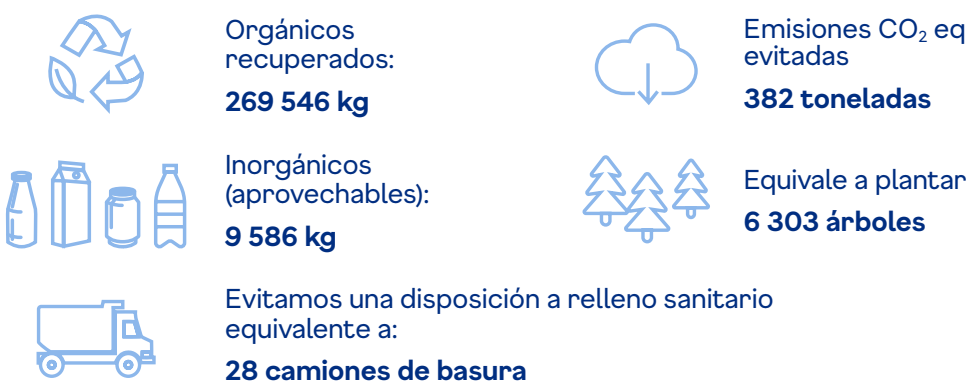
Residuos (GRI 306-1) (GRI 306-2) (GRI 306-4)

Para la gestión de nuestros residuos, contamos con un plan de manejo de residuos que responde a la normativa nacional. Buscamos generar valor, brindando a nuestros clientes y locatarios la trazabilidad de sus residuos según su clasificación. La sistematización de esta información es reportada según normativa. Contamos con espacios donde se segregan los residuos aprovechables, no aprovechables y los peligrosos. Asimismo, realizamos capacitaciones a nuestros locatarios sobre la importancia de una adecuada segregación de residuos sólidos y del fomento del reciclaje. Gracias a esto, nuestros residuos reaprovechables son entregados a recicladores formales, por la alianza con Ciudad Saludable.

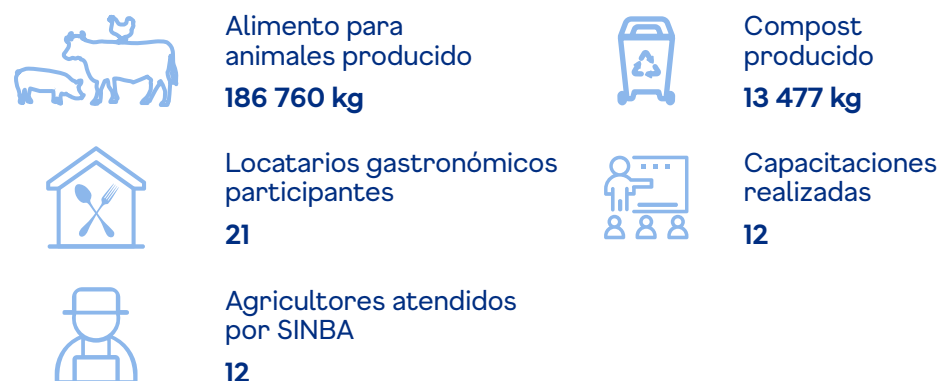
Desde el 2018, contamos con una alianza con SINBA, empresa B que busca reaprovechar la mayor cantidad de desechos orgánicos posibles para reducir nuestro impacto y aprovechar al máximo su unidad de vida. Esta, tiene como alcance, llegar a los locatarios gastronómicos de nuestros principales predios de retail: Paso 28 de Julio, La Rambla San Borja, Torre del Arte, Paso Morelli y Torre Trazo.



Los resultados obtenidos durante el 2022 fueron:



Impactos en la cadena de valor durante el 2022:



Gracias a esta alianza, los desechos orgánicos y recuperables son trasladados a una planta de procesamiento, donde son convertidos en materia prima de abono para agricultores locales y alimento para animales de granja.

- 1 Urbanova Quiénes Somos
- 2 Nuestra gestión económica y comercial
- 3 Talento humano
- 4 Creación de valor compartido
- 5 **Cuidado ambiental**
- 6 Sobre este reporte
- 7 Indicadores GRI

Sistema COSST

En nuestras oficinas prime, estamos aplicando un mecanismo innovador: un software para la obtención de data de impacto en materia de desechos. Este nos permite registrar la cantidad de kilos de residuos generados por cada cliente de forma mensual, lo que nos da la oportunidad de identificar potenciales acciones para reducir su generación. Esta información es también base para nuestro reporte de la huella de carbono.

5.3 Huella de carbono y emisiones

(GRI 3-3)

Uno de nuestros compromisos ambientales es la reducción de nuestros impactos negativos en el medio ambiente, promoviendo un proceso de descarbonización en nuestro portafolio inmobiliario, para asegurar un futuro sostenible para nuestras siguientes generaciones.

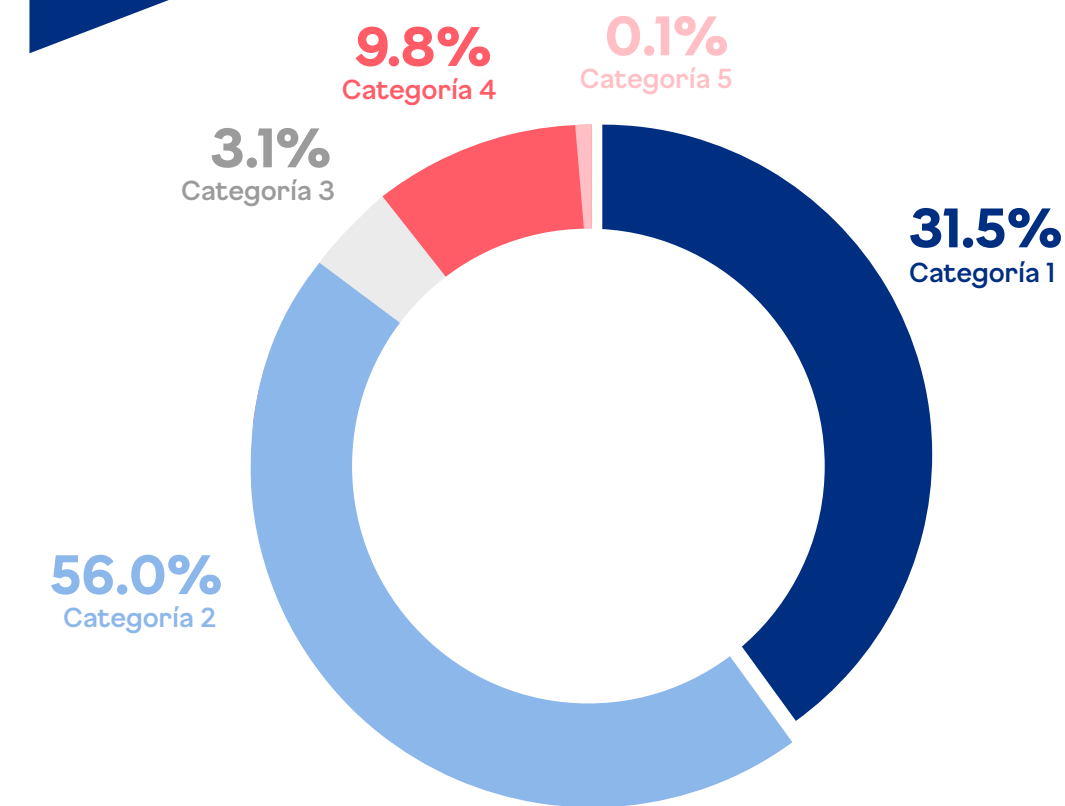
Como resultado de nuestro compromiso, durante el 2022, Urbanova fue reconocida en su categoría, como la primera inmobiliaria en el Perú en obtener el reconocimiento de 4 estrellas en la plataforma de “Huella de Carbono Perú” del Ministerio del Ambiente (MINAM). Este reconocimiento es obtenido por haber calculado y verificado, por dos años consecutivos, la huella de carbono y además, reportar una reducción de emisiones de gases de efecto invernadero (GEI) en la plataforma oficial.

La metodología utilizada para la cuantificación de las emisiones de gases de efecto invernadero, fue la ISO 14064-1:2018, la cual fue verificada por la empresa SGS. Asimismo, se tomó en consideración los lineamientos del Greenhouse Gas Protocol (GHC) y la plataforma de reporte nacional Huella de Carbono Perú.

Tuvimos de aliados a Libélula quienes han brindado soporte técnico especializado de manera constante en la determinación de la información de los niveles de actividad y factores de emisión, así como los cálculos de emisiones para cada uno de los alcances, tal como será explicado con mayor detalle más adelante. El presente documento técnico se ha realizado de acuerdo con los requisitos establecidos en la Norma ISO 14064-1:2018.

Los resultados de las emisiones totales de GEI del presente inventario se muestran en el siguiente gráfico (ver Figura 1), desagregado por categoría. Tal y como se muestra en la Figura 1 y en la Tabla 1, el inventario de GEI de Urbanova para el 2022 evidencia un total de emisiones de 5 385.97 tCO₂eq. De éstas, el 31.03% pertenecen a la categoría 1, el 56.04% pertenecen a la categoría 2, el 3.07% pertenecen a la categoría 3, el 9.78% provienen de la categoría 4, y menos del 0.08% a la categoría 5.

Figura 1 Huella de Carbono de Urbanova en el 2022 (por categorías, por porcentajes)



Fuente: Libélula Gestión en Cambio Climático y Comunicación, 2023.



Tabla 1 Huella de Carbono de Urbanova en el 2022 (por categorías, tipo de GEI, en tCO₂ eq y porcentajes)
(GRI 305-1) (GRI 305-2) (GRI 305-3)

Categorías	Emisiones CO ₂ (t)	Emisiones CH ₄ (tCO ₂ eq)	Emisiones N ₂ O (tCO ₂ eq)	Emisiones HFC (tCO ₂ eq)	tCO ₂ eq	% del Total
Categoría 1. Emisiones y remociones directas de GEI	1 359.53	0.79	0.84	310.02	1 617.18	31.03%
Aire acondicionado	0.00	0.00	0.00	310.02	310.02	5.76%
Consumo de combustible estacionarias	20.25	0.026	0.046	0.000	20.32	0.38%
Extintores	1.34	0.000	0.000	0.000	1.34	0.025
Generadores eléctricos	1 319.44	0.736	0.696	0.000	1 320.87	24.52%
Consumo de combustible de vehículos propios	18.50	0.029	0.101	0.000	18.63	0.35%
Categoría 2. Emisiones indirectas de GEI por energía importada	3 008.32	4.63	5.10	0.00	3 018.05	56.04%
Consumo de electricidad	3 008.32	4.63	5.10	0.00	3 018.05	56.04%
Categoría 3. Emisiones indirectas de GEI por transporte	165.28	0.06	0.28	0.00	165.62	3.07%
Desplazamiento del personal al trabajo	63.49	0.06	0.26	0.00	63.81	1.18%
Desplazamiento en taxis	1.60	0.00	0.01	0.00	1.61	0.03%
Viajes en avión	100.19	0.00	0.00	0.00	100.19	1.86%
Categoría 4. Emisiones indirectas de GEI por productos utilizados por la organización	44.31	482.28	0.00	0.00	526.59	9.78%
Consumo de agua	30.66	0.00	0.00	0.00	30.66	0.57%
Consumo electricidad - trabajo desde casa	1.07	0.00	0.00	0.00	1.07	0.02%
Generación de residuos	0.00	482.28	0.00	0.00	482.28	8.95%
Consumo de papel y cartón	12.58	0.00	0.00	0.00	12.58	0.23%
Categoría 5. Emisiones indirectas de GEI provenientes de otras fuentes	4.53	0.00	0.00	0.00	4.53	0.08%
Hospedaje	4.53	0.00	0.00	0.00	4.53	0.08%
Total Huella de Carbono	4 581.96	487.76	6.23	310.02	5 385.97	1.00
Huella de Carbono per cápita					43.09	
Huella de Carbono por m²					0.01	

Fuente: Libélula Gestión en Cambio Climático y Comunicación, 2023.

- 1 Urbanova Quiénes Somos
- 2 Nuestra gestión económica y comercial
- 3 Talento humano
- 4 Creación de valor compartido
- 5 **Cuidado ambiental**
- 6 Sobre este reporte
- 7 Indicadores GRI

Para efectos de la Huella de Carbono es importante definir indicadores claves bajo los cuales se medirá el desempeño de la empresa, para ello se desarrolló un set de indicadores de emisiones expresados en términos operativos internos:

Huella de Carbono per cápita:

Para este indicador se toma como referencia el número de colaboradores promedio durante el 2022. El indicador que se obtuvo en el 2022 fue de 43.09 tCO₂eq/colaborador.

Huella de Carbono por m²:

Para este indicador se toma como referencia las áreas comunes en metros cuadrados de las sedes durante el 2022. El indicador que se obtuvo en el 2022 fue de 0.01 tCO₂eq/m².

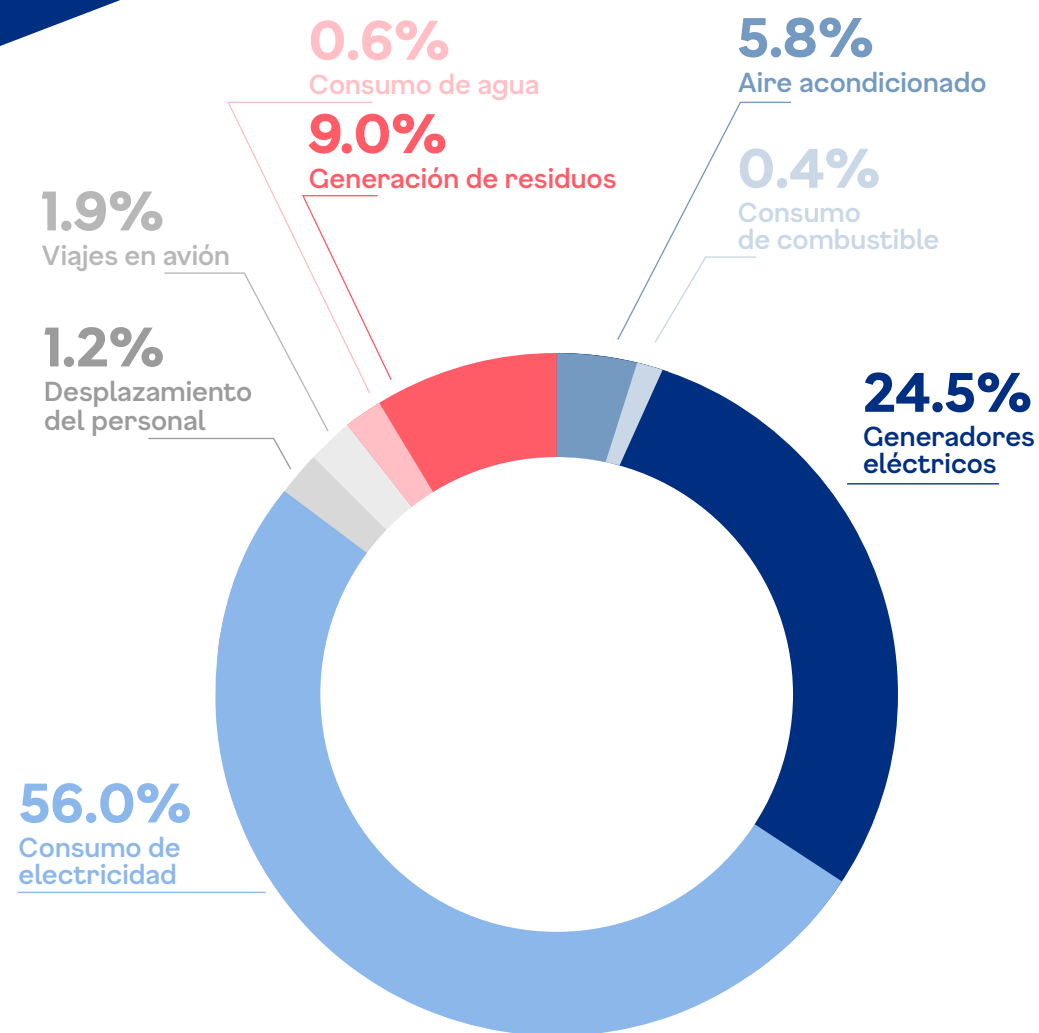
Del total de emisiones de GEI, como se observa en la Figura 2, se ha identificado que la principal fuente de emisión es el consumo de energía eléctrica (56.04%), en segundo lugar se tiene a los generadores eléctricos. (24.52%), en tercer lugar a la generación de residuos (8.95%), en cuarto lugar a los gases refrigerantes (5.76%) y en quinto lugar a los viajes en avión (1.86%). En conjunto, estas fuentes de emisión componen el 97.13% del total de emisiones de GEI de Urbanova del 2022, y a su vez, suponen una gran oportunidad para que la empresa tome medidas que reduzcan su impacto y aumenten su competitividad, disminuyendo sus costos.

Evolución de la Huella de Carbon 2017-2022

En la Tabla 2 se puede observar la evolución en los niveles de actividad en relación con los años 2017, 2020 y 2021. El total de emisiones de GEI en HC para Urbanova para el 2022 alcanza 5 385.97 tCO₂eq, frente a las 4 985.30 tCO₂eq del año 2021. Tal como muestra la Tabla 2, existe un incremento del 8.04% frente al 2021, esto se puede observar principalmente en la Categoría 1 donde ha habido un incremento del 22.92% en comparación con el año anterior.

Figura 2

Inventario de GEI en detalle para Urbanova del año 2022 (por nivel de actividad en porcentajes)



Fuente: Libélula Gestión en Cambio Climático y Comunicación, 2023.

Tabla2 Evolución de la HC 2017-2022 (por categorías)

Categorías	2017		2020		2021		2022		VARIACIONES ANUALES		
	tCO ₂ eq	% del Total	tCO ₂ eq	% del Total	tCO ₂ eq	% del Total	tCO ₂ eq	% del Total	Variación vs 2017	Variación vs 2020	Variación vs 2021
Categoría 1. Emisiones y remociones directas de GEI	415.06	3.77%	462.33	7.83%	2 168.16	43.49%	1 617.18	31.03%	302.64%	261.47%	-22.92%
Aire acondicionado	325.52	2.98%	348.11	5.89%	322.52	6.47%	310.02	5.76%	-5.34%	-10.94%	-3.88%
Consumo de combustible estacionarias	14.73	0.13%	60.56	1.03%	19.10	0.38%	20.32	0.38%	37.96%	-66.44%	6.39%
Extintores	0.59	0.01%	0.70	0.01%	0.81	0.0162%	1.34	0.02%	127.20%	91.94%	65.49%
Generadores eléctricos	46.43	0.42%	41.70	0.71%	1,815.36	36.41%	1,320.87	24.52%	2744.87%	3067.56%	-27.24%
Consumo de combustible de vehículos propios	25.79	0.23%	7.95	0.13%	10.37	0.21%	18.63	0.35%	-27.77%	134.31%	79.63%
Categoría 2. Emisiones indirectas de GEI por energía importada	4 383.70	39.83%	2,504.56	42.41%	2 250.76	45.15%	3 018.05	56.04%	-31.15%	20.50%	34.09%
Consumo de electricidad	4 383.70	39.83%	2,504.56	42.41%	2 250.76	45.15%	3 018.05	56.04%	-31.15%	20.50%	34.09%
Categoría 3. Emisiones indirectas de GEI por transporte	131.89	1.20%	45.19	0.77%	49.52	0.99%	165.62	3.07%	25.57%	266.49%	234.44%
Desplazamiento del personal al trabajo	65.18	0.59%	41.15	0.70%	41.01	0.82%	63.81	1.18%	-2.10%	55.07%	55.60%
Desplazamiento en taxis	5.46	0.05%	2.72	0.05%	1.33	0.03%	1.61	0.03%	-70.52%	-40.83%	21.01%
Viajes en avión	58.02	0.53%	0.00	0.00%	7.18	0.14%	100.19	1.86%	72.69%	-%	1295.45%
Categoría 4. Emisiones indirectas de GEI por productos utilizados por la organización	6 075.58	54.58%	2 893.12	48.99%	516.86	10.37%	526.59	9.78%	-91.33%	-81.80%	1.88%
Consumo de agua	50.94	0.46%	36.15	0.61%	27.35	0.55%	30.66	0.57%	-39.82%	-15.20%	12.09%
Consumo electricidad - trabajo desde casa	0.00	0.00%	0.00	0.00%	3.70	0.07%	1.07	0.02%	-%	-%	-70.96%
Generación de residuos	476.22	4.33%	255.57	4.33%	477.37	9.58%	482.28	8.95%	1.27%	88.71%	1.03%
Consumo de papel y cartón	28.92	0.26%	7.24	0.12%	8.44	0.17%	12.58	0.23%	-56.50%	73.75%	49.04%
Categoría 5: Emisiones indirectas de GEI provenientes de otras fuentes	0.00	0.00%	0.00	0.00%	0.16	0.00%	4.53	0.08%	0.00%	0.00%	2729.81%
Hospedaje	0.00	0.00%	0.00	0.00%	0.16	0.00%	4.53	0.08%	0.00%	0.00%	2729.81%
Total Huella de Carbono	11 006.23	99.28%	5 905.20	100.00%	4 985.30	100.00%	5 385.97	100.00%	-51.06%	-51.06%	8.04%
Huella de Carbono per cápita					37.77		43.09				
Huella de Carbono por m²					0.01		0.01				

Fuente: Libélula, 2023.

Actividades de mitigación (GRI 305-5)

Desde hace varios años, Urbanova viene realizando actividades de eficiencia energética. Durante el 2022, el enfoque con el que se trabajó fue con el mejoramiento de calidad de la energía, se entiende que la energía eléctrica es suministrada a los equipos y dispositivos con las características y condiciones adecuadas que les permita mantener su continuidad sin que se afecte su desempeño ni provoque fallas a sus componentes. Cabe destacar que se tiene una buena calidad de la energía cuando la tensión y la frecuencia son constantes y su forma es sinusoidal. Lo cierto es que en los sistemas eléctricos, la participación de diferentes cargas y equipos conectados afectan la calidad de la energía, haciendo que se tengan variaciones en la forma de onda. Los impactos asociados a problemas en la calidad de la energía eléctrica son los siguientes:

- > Daños al sistema eléctrico y equipos que se alimentan de él.
- > Incremento del costo, deterioro de la confiabilidad, de la disponibilidad y del confort.
- > Incremento en las pérdidas de energía.

En el 2022 se trabajó en La Rambla San Borja, buscando la eliminación de energías reactivas que provocan incremento en las pérdidas de energía. Esto se realizó con la finalidad de cuidar los activos eléctricos, eliminar sobrecostos de energía y tener una mejor eficiencia de servicio en áreas comunes y de cara a los clientes. Para tal fin, se realizó un análisis para la corrección de las energías reactivas y factor de potencia con la finalidad de prevenir estas pérdidas de energía, las pérdidas de energía se pueden traducir en mayor cantidad de emisiones de GEI, las que son descritas en las siguientes fuentes de emisión (Tabla 3 y Tabla 4).

Tabla 3 Fuentes de emisión de GEI sin acción de mitigación de GEI

Nº	Fuentes de GEI identificados	Datos de actividad	Breve descripción
1	Consumo de energía eléctrica proveniente del SEIN	MWh	En la Rambla San Borja se presentaba pérdida de calidad de energía.

Tabla 4 Fuentes de emisión de GEI con acción de mitigación de GEI

Nº	Fuentes de GEI identificados	Datos de actividad	Breve descripción
1	Consumo de energía eléctrica proveniente del SEIN	MWh	Luego de realizar el análisis de calidad de energía, se realizaron las actividades correctivas correspondientes.

1 Urbanova
Quiénes Somos

 2 Nuestra gestión
económica y comercial

 3 Talento
humano

 4 Creación de valor
compartido

 5 Cuidado
ambiental

 6 Sobre este
reporte

 7 Indicadores
GRI

En la Tabla 5 se presentan la reducción de consumo de energía eléctrica considerando la aplicación de las medidas mencionadas.

Tabla 5 Reducción de consumo energético asociado a medidas de reducción
(GRI 302-4)

Mes	Comentarios	F.P.	Pérdida de energía kVAr - real consumidos	Pérdida de energía en kWh con la medida	kVAr Proyección sin la medida	kWh ahorrados por aplicar correcciones
Junio	Correcciones	0.95	20 381.27	20 381.27	39 524.25	19 142.98
Julio	Correcciones	0.95	10 308.45	10 308.45	41 589.79	31 281.34
Agosto	Correcciones	0.95	8 589.13	8 589.13	37 743.88	29 154.75
Septiembre	Correcciones	0.96	0	0	39 619.31	39 619.31
Octubre	Correcciones	0.96	3 884.25	3 884.25	39 650.99	35 766.74
Noviembre	Correcciones	0.95	10 443.31	10 443.31	39 004.73	28 561.42
Diciembre		0.97	0	0	39 425.01	39 425.01
			TOTAL	53 606.41	276 557.96	229 951.55

En la Tabla 6 se pueden observar la reducción de emisiones asociadas a la implementación de esta medida, para obtener este valor se ha multiplicado el ahorro energético (222.95 MWh) multiplicado por el factor de emisión de generación de energía eléctrica dado por el MINAM para el 2022.

Tabla 6 Fuentes de emisión de GEI con acción de mitigación de GEI
(GRI 306-5)

Emisiones de GEI sin la acción de mitigación		Emisiones de GEI con la acción de mitigación		Reducción de emisiones de GEI	
Valor	Ud	Valor	Ud	Valor	Ud
55.5	tCO ₂	10.8	tCO ₂	44.7	tCO ₂

Fuente: Libélula Gestión en Cambio Climático y Comunicación, 2023.



Sobre este reporte

REPORTE DE
SOSTENIBILIDAD 2022



- 1 Urbanova Quiénes Somos
- 2 Nuestra gestión económica y comercial
- 3 Talento humano
- 4 Creación de valor compartido
- 5 Cuidado ambiental
- 6 **Sobre este reporte**
- 7 Indicadores GRI

6 Sobre este reporte (GRI 2-3) (GRI 2-5)

En este apartado se describe el proceso de elaboración de este reporte, para el periodo 2021 y 2022.

6.1 Proceso de materialidad (GRI 3-1)

Los temas materiales son los asuntos económicos, sociales y ambientales de mayor prioridad para nuestra organización y nuestros grupos de interés. El proceso para identificar los temas relevantes a reportar se realizó siguiendo los lineamientos establecidos en el estándar “GRI 3: Material Topics” (GRI 3: temas materiales) de la *Global Reporting Initiative*, publicados en el 2021.

1 Comprender el contexto de la organización

Análisis de documentos y políticas internas que expresan asuntos ambientales, sociales y de gobernanza (ASC) importantes para nuestras actividades. En adición a ello, se realizó un análisis comparativo con cuatro empresas del sector inmobiliario que nos permitió tener una visión general de los impactos de nuestras actividades y relaciones, en el marco de un contexto social, político, legal y sectorial.

2 Identificación de impactos actuales y potenciales

La revisión exhaustiva de información interna de Urbanova, permitió la definición de temas premateriales para ser testeados internamente. Dichos temas se basaron en la identificación de impactos actuales y potenciales de las actividades de Urbanova sobre la economía, el medio ambiente y las personas.

3 Priorización de temas materiales

Se realizó una evaluación y priorización de impactos para poder tener un listado preliminar de temas. Para su validación, se realizaron dos talleres de materialidad, con los directivos y gerentes de la organización. Dichos talleres se llevaron a cabo entre noviembre y diciembre de 2022. La revisión de los temas premateriales, en estos espacios, se basó en su evaluación en base a la relación de su impacto para la empresa y su relevancia para los grupos de interés. Con los resultados de ambos talleres se construyó la matriz de materialidad preliminar.

- 1 Urbanova Quiénes Somos
- 2 Nuestra gestión económica y comercial
- 3 Talento humano
- 4 Creación de valor compartido
- 5 Cuidado ambiental
- 6 **Sobre este reporte**
- 7 Indicadores GRI

Cálculo de la materialidad (GRI 3-2)

Nº	Tema material	Importancia de los impactos sociales, ambientales y económicos	Influencia en las decisiones y evaluaciones de los grupos de interés	Materialidad
1	Desempeño económico	10.00	7.50	75.00
2	Transparencia y buen gobierno corporativo	10.00	6.75	67.50
3	Orientación/experiencia al cliente/usuario	8.75	6.50	56.88
4	Desarrollo de espacios sostenibles	6.25	7.25	45.63
5	Fortalecimiento del desarrollo social	5.83	6.25	37.08
6	Salud y seguridad de las personas	7.50	7.25	53.33
7	Promoción del desarrollo económico	7.08	7.50	53.13
8	Gestión del talento	8.75	5.50	48.13
9	Eficiencia energética, agua y residuos	6.67	5.25	36.25
10	Descarbonización	6.67	4.25	27.08

Fuente: Impacto Positivo, Estudio de Materialidad 2022

Matriz de la materialidad (GRI 2-29)

Luego de esto, se realizó una consulta a los grupos de interés, en base a entrevistas y encuestas, relacionadas a los temas materiales previamente identificados en los talleres internos. Los grupos de interés escogidos para este primer proceso fueron: comunidad, autoridades, colaboradores y clientes.

Grupos de interés	Herramientas utilizadas
Comunidad	Entrevista virtual
Autoridades	Entrevista virtual
Colaboradores	Encuesta digital
Clientes	Encuesta digital

Como parte de los grupos de interés de la comunidad de Urbanova, entrevistamos a los representantes de la Compañía de Bomberos del Perú y del Banco de Sangre del Hospital del Niño de San Borja. Entre los principales hallazgos, estos actores mencionaron que Urbanova cuenta con estrategias sólidas y un sistema muy estructurado para hacer donaciones, lo que permite mostrar un trabajo transparente y conjunto. La principal fortaleza que tiene Urbanova es la predisposición a apoyar en beneficio de toda la comunidad con la que se relaciona.

Asimismo se encuestaron a colaboradores representantes de las áreas de Operaciones, Negocios, Marketing, Legal y Asuntos Corporativos, Recursos Humanos y Sostenibilidad, Finanzas y Estrategia y el área de Desarrollo y Proyectos. Se identificó buenas prácticas en la gestión de Urbanova con relación a la comunidad, a través de la responsabilidad informativa y comunicación con el cliente. También identificaron oportunidades de mejora en cuanto a la gestión de residuos, el cuidado de las áreas verdes y el plan de ahorro de energía para reducir huella de carbono.

Finalmente, encuestamos a representantes del grupo de interés de clientes. Ellos destacaron las buenas prácticas de Urbanova en eficiencia energética y espacios accesibles, ya que brindan espacios adecuados para sus clientes y apuestan por la implementación de nuevas fuentes de energía.

(GRI 2-3)

El presente informe de sostenibilidad se elaboró en base a la materialidad, con referencia a los estándares GRI, que abarca el periodo del 1 de enero de 2022 al 31 de diciembre de 2022.

6.2 Grupos de interés

Luego de analizar los impactos y grupos de interés relevantes, se determinó la siguiente clasificación:

Grupos de interés	Subgrupos de interés
Accionistas	<ul style="list-style-type: none"> > Centro corporativo. > Directorio de las inmobiliarias.
Clientes	<ul style="list-style-type: none"> > Retail. > Destinos urbanos. > Oficinas.
Colaboradores	<ul style="list-style-type: none"> > Empleados. > Estudiantes.
Proveedores	<ul style="list-style-type: none"> > Emprendedores. > Empresas grandes. > ONG's.
Autoridades	<ul style="list-style-type: none"> > Gobierno central. > Municipalidades. > Comisarías. > Ministerios. > Gremios. > Bomberos.
Comunidad	<ul style="list-style-type: none"> > Vecinos. > Colegios y universidades.

Fuente: Urbanova, 2023.



Índice
GRI

REPORTE DE
SOSTENIBILIDAD 2022

1 Urbanova
Quiénes Somos

 2 Nuestra gestión
económica y comercial

 3 Talento
humano

 4 Creación de valor
compartido

 5 Cuidado
ambiental

 6 Sobre este
reporte

 7 Indicadores
GRI

Índice GRI

Declaración de uso		Urbanova ha proporcionado información en referencia a los Estándares GRI para el periodo de enero a diciembre del 2021.	
GRI 1 utilizado		GRI 1: Foundation 2021	
Estándar sectorial utilizado		Ninguno	
ESTÁNDAR GRI	CONTENIDO	NÚMERO DE PÁGINA	COMENTARIOS
CONTENIDOS GENERALES			
GRI 2: Información general 2021	2-1 Detalles organizacionales	7	
	2-2 Entidades incluidas en la presentación de informes de sostenibilidad	7	Urbanizadora Jardín S.A., Inmuebles Limatambo S.A., Inversiones San Borja S.A.
	2-3 Periodo objeto del informe, frecuencia y punto de contacto	67, 69	
	2-6 Actividades, cadena de valor y otras relaciones comerciales	6, 7, 8, 9	
	2-7 Empleados	34	
	2-8 Trabajadores que no son empleados	34	
	2-9 Estructura de gobernanza y composición	19, 20, 21	
	2-10 Designación y selección del máximo órgano de gobierno	19	
	2-11 Presidente del máximo órgano de gobierno	19	
	2-12 Función del máximo órgano de gobierno en la supervisión de la gestión de los impactos	19	
	2-13 Delegación de la responsabilidad de gestión de los impactos	21	
	2-14 Función del máximo órgano de gobierno en la presentación de informes de sostenibilidad	19	
	2-16 Comunicación de inquietudes críticas	22	
	2-22 Declaración sobre la estrategia de desarrollo sostenible	25, 26	
	2-24 Incorporación de los compromisos y políticas	22	
2-29 Enfoque para la participación de los grupos de interés	68		
TEMAS MATERIALES			
GRI 3: Temas materiales 2021	3-1 Proceso para determinar los temas materiales	67	
	3-2 Temas materiales	68	
DESEMPEÑO ECONÓMICO			
GRI 3: Temas materiales 2021	3-3 Gestión de temas materiales	28	

1 Urbanova
Quiénes Somos

 2 Nuestra gestión
económica y comercial

 3 Talento
humano

 4 Creación de valor
compartido

 5 Cuidado
ambiental

 6 Sobre este
reporte

 7 Indicadores
GRI

Declaración de uso		Urbanova ha proporcionado información en referencia a los Estándares GRI para el periodo de enero a diciembre del 2021.	
GRI 1 utilizado		GRI 1: Foundation 2021	
Estándar sectorial utilizado			
ESTÁNDAR GRI	CONTENIDO	NÚMERO DE PÁGINA	COMENTARIOS
TRANSPARENCIA Y BUEN GOBIERNO CORPORATIVO			
GRI 3: Temas materiales 2021	3-3 Gestión de temas materiales	22	
GRI 205: Anticorrupción 2016	205-2 Comunicación y formación sobre políticas y procedimientos anticorrupción	22	
	205-3 Incidentes de corrupción confirmados y medidas tomadas	22	
EFICIENCIA ENERGÉTICA, AGUA Y RESIDUOS			
GRI 3: Temas materiales 2021	3-3 Gestión de temas materiales	53	
GRI 302: Energía 2016	302-1 Consumo de energía dentro de la organización	56	
	302-4 Reducción del consumo energético	65	
GRI 303: Agua y efluentes 2018	303-2 Gestión de los impactos relacionados con el vertido de agua	58	
GRI 306: Residuos 2020	306-1 Generación de residuos e impactos significativos relacionados	59	
	306-2 Gestión de impactos significativos relacionados con residuos	59	
	306-4 Residuos no destinados a eliminación	59	
DESCARBONIZACIÓN			
GRI 3: Temas materiales 2021	3-3 Gestión de temas materiales	61	
GRI 305: Emisiones 2016	305-1 Emisiones directas de GEI (alcance 1)	61	
	305-2 Emisiones indirectas de GEI (alcance 2)	61	
	305-3 Otras emisiones indirectas de GEI (alcance 3)	61	
	305-5 Reducción de las emisiones de GEI	61	
ORIENTACIÓN/EXPERIENCIA AL CLIENTE/USUARIO			
GRI 3: Temas materiales 2021	3-3 Gestión de temas materiales	27	
ORIENTACIÓN/EXPERIENCIA AL CLIENTE/USUARIO			
GRI 416: Salud y seguridad de los clientes 2016	416-1 Evaluación de los impactos de las categorías de productos y servicios en la salud y la seguridad	29	

1 Urbanova
Quiénes Somos

 2 Nuestra gestión
económica y comercial

 3 Talento
humano

 4 Creación de valor
compartido

 5 Cuidado
ambiental

 6 Sobre este
reporte

 7 Indicadores
GRI

Declaración de uso		Urbanova ha proporcionado información en referencia a los Estándares GRI para el periodo de enero a diciembre del 2021.	
GRI 1 utilizado		GRI 1: Foundation 2021	
Estándar sectorial utilizado			
ESTÁNDAR GRI	CONTENIDO	NÚMERO DE PÁGINA	COMENTARIOS
DESARROLLO DE ESPACIOS SOSTENIBLES			
GRI 3: Temas materiales 2021	3-3 Gestión de temas materiales	8	
FORTALECIMIENTO DEL DESARROLLO SOCIAL			
GRI 3: Temas materiales 2021	3-3 Gestión de temas materiales	49	
GRI 203: Impactos económicos indirectos 2016	203-1 Inversiones en infraestructura y servicios apoyados	49	
	203-2 Impactos económicos indirectos significativos	49, 50	
SALUD Y SEGURIDAD DE LAS PERSONAS			
GRI 3: Temas materiales 2021	3-3 Gestión de temas materiales	29, 44	
GRI 416: Salud y seguridad de los clientes 2016	416-1 Evaluación de los impactos de las categorías de productos y servicios en la salud y la seguridad	29	
	403-1 Sistema de gestión de la salud y la seguridad en el trabajo	44, 45	
	403-2 Identificación de peligros, evaluación de riesgos e investigación de incidentes	44, 45	
	403-3 Servicios de salud en el trabajo	38	
	403-4 Participación de los trabajadores, consultas y comunicación sobre salud y seguridad en el trabajo	45	
	403-5 Formación de trabajadores sobre salud y seguridad en el trabajo	45	
	403-6 Promoción de la salud de los trabajadores	38	
	403-7 Prevención y mitigación de los impactos para la salud y la seguridad en el trabajo directamente vinculados a través de las relaciones comerciales	45	
	403-8 Cobertura del sistema de gestión de la salud y la seguridad en el trabajo	44	
	403-9 Lesiones por accidente laboral	44	
GRI 403: Salud y seguridad en el trabajo 2018	403-10 Dolencias y enfermedades laborales	44	
PROMOCIÓN DEL DESARROLLO ECONÓMICO			
GRI 3: Temas materiales 2021	3-3 Gestión de temas materiales	49	

- 1 Urbanova Quiénes Somos
- 2 Nuestra gestión económica y comercial
- 3 Talento humano
- 4 Creación de valor compartido
- 5 Cuidado ambiental
- 6 Sobre este reporte
- 7 Indicadores GRI

Declaración de uso		Urbanova ha proporcionado información en referencia a los Estándares GRI para el periodo de enero a diciembre del 2021.	
GRI 1 utilizado		GRI 1: Foundation 2021	
Estándar sectorial utilizado			
ESTÁNDAR GRI	CONTENIDO	NÚMERO DE PÁGINA	COMENTARIOS
GESTIÓN DEL TALENTO HUMANO			
GRI 3: Temas materiales 2021	3-3 Gestión de temas materiales	31	
GRI 401 Empleo 2016	401-1 Contrataciones de nuevos empleados	34	
	401-2 Prestaciones para los empleados a tiempo completo que no se dan a los empleados a tiempo parcial o temporales	38	
	401-3 Permiso parental	38	
GRI 404: Formación y educación 2016	404-1 Promedio de horas de formación al año por empleado	35, 36	
	404-2 Programas para desarrollar las competencias de los empleados y programas de ayuda a la transición	35, 36	
	404-3 Porcentaje de empleados que reciben evaluaciones periódicas de su desempeño y del desarrollo de su carrera	36, 37	
GRI 405: Diversidad e igualdad de oportunidades 2016	405-1 Diversidad de órganos de gobierno y empleados	34	
	405-2 Ratio entre el salario básico y la remuneración de mujeres y de hombres	38	



Espacios que trascienden

www.urbanova.com



Urbanova



[urbanova_inmobiliaria](https://www.instagram.com/urbanova_inmobiliaria)